

**ПРОЕКТНА ПРОГРАМА ЗА ИЗРАБОТКА НА УРБАНИСТИЧКИ  
ПРОЕКТ ВОН ОПФАТ НА УРБАНИСТИЧКИ ПЛАН СО НАМЕНА  
А4.3 – СЕМЕЈНИ КУЌИ ЗА ВРЕМЕН ПРЕСТОЈ – ВИКЕНД КУЌИ,  
НА КП 3444, КО МИРКОВЦИ, ОПШТИНА ЧУЧЕР САНДЕВО**

**ПРЕДМЕТ:**

Проектна програма за изработка на Урбанистички проект вон опфат на урбанистички план со намена А4.3 – Семејни куќи за времен престој – викенд куќи, на КП 3444, КО Мирковци, Општина Чучер Сандево

**ЛОКАЦИЈА:**

Општина Чучер Сандево

**ИНВЕСТИТОР:**

Јаневска Лепа

**ТЕХ. БР:**

07/25



ПЛАН ДИЗАЈН - ДОО Скопје

ул.: Скупи 5а. бр.24. / тел: 078 332 062

Јануари 2025

## Содржина:

### - Општ дел

1. Потврда за регистрирана дејност
2. Лиценца за изработување на урбанистички планови
3. Решение за назначување на планери
4. Овластувања за изработување на урбанистички планови

### - Проектна програма

### - Прилози кон текстуален дел

1. Полномошно
2. Имотни листови
3. Геодетски елаборат

### - Графички дел

- |                                      |             |
|--------------------------------------|-------------|
| 1. Ситуација со пошироко опкружување | M = 1:10000 |
| 2. Сателитска снимка                 | M = 1:5000  |
| 3. Ажурирана Геодетска подлога       | M = 1:2500  |

Општ дел

Број: 0809-50/150020240274714

Датум и време: 5.8.2024 г. 16:46

/Електронски издаден документ/

**ПОТВРДА**  
**за регистрирана дејност**

ТЕКОВНИ ПОДАТОЦИ ЗА СУБЈЕКТОТ	
ЕМБС:	6429700
Назив:	Друштво за проектирање и услуги ПЛАН ДИЗАЈН ДОО Скопје
Седиште:	СКУПИ 5А бр.24 СКОПЈЕ - КАРПОШ, КАРПОШ

ПОДАТОЦИ ЗА РЕГИСТРИРАНА ДЕЈНОСТ	
Предмет на работење:	Регистрирана е општа клаузула за бизнис
Приоритетна дејност/ главна приходна шифра:	71.11 - Архитектонски дејности
Други дејности во внатрешниот промет:	Нема
Евидентирани дејности во надворешниот промет:	Има
Одобренија, дозволи, лиценци, согласности:	Нема

**Правна поука:** Против овој реален акт може да се изјави приговор до Централниот регистар на Република Северна Македонија во рок од 8 дена од денот на приемот.

**Верификација**

Информации за верификација на автентичноста на овој документ се достапни со користење на QR кодот, односно на следниот линк:  
<https://www.crm.com.mk/ds/validateDocument/BBB9D4ECD8964BEE5F09622C544299836E7FA5DECC219FF4BFF38512D4CFDD0C>

Овој документ е официјално потпишан со електронски печат и електронски временски жиг. Автентичноста на печатените копии од овој документ може да биде електронски верификувана.



Број: 0805-50/150020240274710

Датум и време: 5.8.2024 г. 16:42

/Електронски издаден документ/

## ТЕКОВНА СОСТОЈБА

ПОДАТОЦИ ЗА СУБЈЕКТОТ	
ЕМБС:	6429700
Целосен назив:	Друштво за проектирање и услуги ПЛАН ДИЗАЈН ДОО Скопје
Кратко име:	ПЛАН ДИЗАЈН ДОО Скопје
Седиште:	СКУПИ 5А бр.24 СКОПЈЕ - КАРПОШ, КАРПОШ
Вид на субјект на упис:	ДОО
Датум на основање:	10.11.2008 г.
Времетраење:	Неограничено
Деловен статус:	Активен
*Вид на сопственост:	Приватна
ЕДБ:	4030008051160
Потекло на капиталот:	Домашен
Големина на субјектот:	мал
Организационен облик:	05.3 - друштво со ограничена одговорност
Надлежен регистар:	Трговски Регистар

ОСНОВНА ГЛАВНИНА	
Паричен влог EUR:	0,00
Непаричен влог EUR:	5.000,00
Уплатен дел EUR:	5.000,00
Вкупно основна главнина EUR:	5.000,00

Број: 0805-50/150020240274710

Страна 1 од 3

### Верификација

Информации за верификација на автентичноста на овој документ се достапни со користење на QR кодот, односно на следниот линк:  
<https://www.crm.com.mk/ds/validateDocument/5B03C0291C973699F9F1D74B1D0D77BB06A5880F35F2258B2F241624CFDD114A>

Овој документ е официјално потпишан со електронски печат и електронски временски жиг. Автентичноста на печатените копии од овој документ може да биде електронски верификувана.



## СОПСТВЕНИЦИ

Име и презиме/Назив:	ПЕРСИДА НЕСТОРОВСКА
Адреса:	СКУПИ 5А бр.24 СКОПЈЕ, КАРПОШ
Тип на сопственик:	Основач/сопственик
Паричен влог EUR:	0,00
Непаричен влог EUR:	2.500,00
Уплатен дел EUR:	2.500,00
Вкупен влог EUR:	2.500,00

Име и презиме/Назив:	ЛИДИЈА ДИМОВА
Адреса:	СКУПИ 5А бр.24 СКОПЈЕ, КАРПОШ
Тип на сопственик:	Основач/сопственик
Паричен влог EUR:	0,00
Непаричен влог EUR:	2.500,00
Уплатен дел EUR:	2.500,00
Вкупен влог EUR:	2.500,00

## ДЕЈНОСТИ

Приоритетна дејност/ Главна приходна шифра:	71.11 - Архитектонски дејности
<b>ОПШТА КЛАУЗУЛА ЗА БИЗНИС</b>	
Евидентирани се дејности во надворешниот промет	

## ОВЛАСТУВАЊА

## Управител

Име и презиме:	АЛЕКСАНДАР ДИМОВСКИ
Адреса:	ЛИЛЈАНА ДИРЈАН бр.24 СКОПЈЕ - КАРПОШ, КАРПОШ
Овластувања:	Управител-ВСС
Тип на овластување:	Неограничени овластувања во внатрешниот и надворешниот промет
Овластено лице:	Управител

## ДОПОЛНИТЕЛНИ ИНФОРМАЦИИ

<b>КОНТАКТ</b>	
E-mail:	dimovalidija@yahoo.com

## Напомена:

Во тековната состојба прикажани се само оние податоци за кои има запишана вредност.

Број: 0805-50/150020240274710

Страна 2 од 3

## Верификација

Информации за верификација на автентичноста на овој документ се достапни со користење на QR кодот, односно на следниот линк:  
<https://www.crm.com.mk/ds/validateDocument/5B03C0291C973699F9F1D74B1D0D77BB06A5880F35F2258B2F241624CFDD114A>

Овој документ е официјално потпишан со електронски печат и електронски временски жиг. Автентичноста на печатените копии од овој документ може да биде електронски верификувана.



\*Видот на сопственоста се определува врз основа на својството на основачот/содружникот /сопственикот и служи исклучиво за статистички цели на Државниот завод за статистика на Република Северна Македонија

**Правна поука:** Против овој реален акт може да се изјави приговор до Централниот регистар на Република Северна Македонија во рок од 8 дена од денот на приемот.

**Верификација**

Информации за верификација на автентичноста на овој документ се достапни со користење на QR кодот, односно на следниот линк:  
<https://www.crm.com.mk/ds/validateDocument/5B03C0291C973699F9F1D74B1D0D77BB06A5880F35F2258B2F241624CFDD114A>

Овој документ е официјално потпишан со електронски печат и електронски временски жиг. Автентичноста на печатените копии од овој документ може да биде електронски верификувана.





РЕПУБЛИКА СЕВЕРНА МАКЕДОНИЈА  
МИНИСТЕРСТВО ЗА ТРАНСПОРТ И ВРСКИ  
СКОПЈЕ

Врз основа на член 68 став (2) од Законот за урбанистичко планирање,  
Министерството за транспорт и врски издава

**ЛИЦЕНЦА**  
ЗА ИЗРАБОТУВАЊЕ НА УРБАНИСТИЧКИ ПЛАНОВИ  
на

**Друштво за проектирање и услуги ПЛАН ДИЗАЈН ДОО Скопје**  
**СКУПИ 5А бр.24 СКОПЈЕ - КАРПОШ, КАРПОШ**  
**ЕМБС: 6429700**

(назив, седиште, адреса и ЕМБС на правното лице)

СО ДОБИВАЊЕ НА ОВАА ЛИЦЕНЦА ПРАВНОТО ЛИЦЕ СЕ СТЕКНУВА СО  
ПРАВО ЗА ИЗРАБОТУВАЊЕ НА УРБАНИСТИЧКИ ПЛАНОВИ  
И УРБАНИСТИЧКИ ПРОЕКТИ

Лиценцата се издава на НЕОПРЕДЕЛЕНО ВРЕМЕ и важи се додека правното  
лице ги исполнува условите за издавање на лиценцата пропишани со овој закон.

**Број: 0119**  
**25.09.2023 година**  
(ден, месец и година на  
издавање)



МИНИСТЕР ЗА ТРАНСПОРТ И ВРСКИ

**Благој Бочварски**

Врз основа на Законот за урбанистичко планирање (Сл.весник на Р.С.Македонија бр. 32/20 , 111/23, 171/24 и 224/24) и Правилник за урбанистичко планирање (Сл.Весник на Р.С.Македонија со бр. 225/20, 219/21, 104/22 и 99/23), а во врска со изработка на Проектна програма за изработка на Урбанистички проект вон опфат на урбанистички план со намена А4.3 – Семејни куќи за времен престој – викенд куќи, на КП 3444, КО Мирковци, Општина Чучер Сандево донесувам:

## РЕШЕНИЕ

### ЗА НАЗНАЧУВАЊЕ НА ПЛАНЕР / ПРОЕКТАНТ

За изработка на Проектна програма за изработка на Урбанистички проект вон опфат на урбанистички план со намена А4.3 – Семејни куќи за времен престој – викенд куќи, на КП 3444, КО Мирковци, Општина Чучер Сандево ПЛАН ДИЗАЈН ДОО Скопје, како планер го назначува:

**МОНИКА АНГЕЛОВСКИ** дипл.инж.арх.овластување бр. 0.0682

Планерот е должен планската документација да ја изработи согласно Законот за урбанистичко планирање (Сл.весник на Р.С.Македонија со бр. 32/20 , 111/23, 171/24 и 224/24), Правилник за урбанистичко планирање (Сл.Весник на Р.С.Македонија со бр. 225/20, 219/21, 104/22 и 99/23), како и другите важечки прописи и нормативи од областа на урбанизмот.

Управител:  
Александар Димовски



ПЛАН ДИЗАЈН - ДОО Скопје  
ул.: Скупи 5а. бр.24. / тел: 078 332 062



Република Северна Македонија  
КОМОРА НА ОВЛАСТЕНИ АРХИТЕКТИ  
И ОВЛАСТЕНИ ИНЖЕНЕРИ

Врз основа на член 16 од Законот за просторно и урбанистичко планирање („Службен весник на Република Македонија“ бр. 199 од 30.12.2014, 44/15, 193/15, 31/16, 163/16, 64/18, 168/18) Комората на овластени архитекти и овластени инженери издава

## ОВЛАСТУВАЊЕ

ЗА ИЗРАБОТУВАЊЕ НА УРБАНИСТИЧКИ ПЛАНОВИ ОДНОСНО  
ПЛАНЕР-ПОТПИСНИК НА ПЛАНСКА ДОКУМЕНТАЦИЈА

на

**МОНИКА АНГЕЛОВСКИ**

магистер инженер архитект (NQF 304 ECTS)

со подмирување на членарината за секоја тековна година  
овластувањето важи до: 01.06.2025 год.

Број: **0.0682**

Издадено на 02.06.2020 год.



Претседател на  
Комората на овластени архитекти  
и овластени инженери

Проф. д-р Миле Димитровски  
дипл.маш.инж.

Проектна програма

## Проектна програма

За изработка на Проектна програма за изработка на Урбанистички проект вон опфат на урбанистички план со намена А4.3 – Семејни куќи за времен престој – викенд куќи, на КП 3444, КО Мирковци, Општина Чучер Сандево

Согласно член 62, став 3 од Законот за урбанистичко планирање („Службен весник на Република Северна Македонија“ број 32/20, 111/23, 171/24 и 224/24), пред изработка на Урбанистички проект вон опфат на урбанистички план се спроведува постапка за изработка, односно одобрување на Проектна програма.

Согласно тоа изработена е Проектна програма за изработка на Урбанистички проект вон опфат на урбанистички план со намена А4.3 – Семејни куќи за времен престој – викенд куќи, на КП 3444, КО Мирковци, Општина Чучер Сандево. Врз основа на член 60, точка 1 од Правилникот за урбанистичко планирање („Службен весник на Република Северна Македонија“ број 225/20, 219/21, 104/22 и 99/23) во рамки на Урбанистичкиот проект се приложува Проектна програма. Проектната програма е документ со кој донесувачот на планот ги дефинира описот на проектниот опфат, проектните барања за градбите во рамки на проектниот опфат и проектните барања за инфраструктура.

Истата треба да овозможи изработка на Урбанистички проект вон опфат на урбанистички план со намена А4.3 – Семејни куќи за времен престој – викенд куќи, на КП 3444, КО Мирковци, Општина Чучер Сандево, а со што ќе се уреди намената и начинот на користење на просторот, како и условите за градење на градбите во рамките на дефинираниот урбанистичко-проектен опфат. Проектната програма се изработува со цел да се овозможи изработка на: Урбанистички проект вон опфат на урбанистички план со намена А4.3 – Семејни куќи за времен престој – викенд куќи, на КП 3444, КО Мирковци, Општина Чучер Сандево.

Урбанистички проект вон плански опфат е планско – проектна документација што се изработува врз основа на Услови за планирање на просторот изработени од Агенција за планирање на просторот на Република Македонија и Решение за Услови за планирање на просторот кое го издава Министерство за животна средина и просторно планирање. Со урбанистички проект вон плански опфат се врши детално разработување на градежната парцела и градежно земјиште во кои се даваат детални одредби за градење и уредување на земјиштето.

Основа за изработка на Урбанистички проект вон опфат на урбанистички план со намена А4.3 – Семејни куќи за времен престој – викенд куќи, на КП 3444, КО Мирковци, Општина Чучер Сандево ќе бидат добиените Услови за планирање на просторот изработени од Агенцијата за планирање на просторот на Република Македонија.

Урбанистичкиот проект согласно член 58 од Законот за урбанистичко планирање (Сл. Весник на РМ бр. 32/20 , 111/23, 171/24 и 224/24) треба да содржи текстуален и графички дел со урбанистичко решение на градежната парцела вон опфат на урбанистички план, површини за градење со градежни линии со нумерација на истите, намена на градбите, максимална висина на градбите изразена во метри,

максимален број на спратови, процент на изграденост на земјиштето, коефициент на искористеност на земјиштето, кота на нулта плоча, внатрешен динамички и стационарен сообраќај, нивелманско решение, партерно уредување со озеленување, приклучни точки за сите водови на инфраструктура.

Урбанистичкиот проект ќе се изработи врз основа на методологијата која произлегува од одредбите утврдени со Законот за урбанистичко планирање (СЛ Весник бр.32/20 , 111/23, 171/24 и 224/24) и Правилникот за урбанистичко планирање (СЛ Весник бр.225/20, 219/21, 104/22 и 99/23).

- **Опис на проектниот опфат**

Проектниот опфат на Урбанистички проект вон опфат на урбанистички план со намена А4.3 – Семејни куќи за времен престој – викенд куќи, на КП 3444, КО Мирковци, Општина Чучер Сандево зафаќа површина од 1256м<sup>2</sup> или 0,13 ха.

Проектниот опфат се наоѓа во КО Мирковци и административно припаѓа во Општина Чучер Сандево. Сообраќајниот пристап до локалитетот е обезбеден преку постојниот пат од западната страна на проектниот опфат, евидентиран и на ажурирана геодетска подлога, на КП 3451, КО Глуво Бразда, Општина Чучер Сандево

Предмет на планирање е формирање на две градежни парцели со намена А4.3 – Семејни куќи за времен престој – викенд куќи и дефинирање на соодветен пристап.

Документацијата треба да се изработи врз основа на Важечки и претходно добиени Услови за планирање на просторот изработени од Агенција за планирање на просторот со тех бр. У23807 од Септември 2007 г и Решение за услови за планирање од Министерство за животна средина и просторно планирање со бр. УП1-15-3998/4 од 24.12.2007г, бидејќи согласно законска регулатива за проектен опфат за кој има постојни услови и решение, се додека е на сила истиот просторен план, Услови за планирање не се бараат и истите може да се користат.

Границата на проектниот опфат се движи како што следи:

- на север започнува од точка 3, и се движи долж границата со КП 3443, КО Мирковци, во правец запад кон исток се до точка 5;
- на исток границата се движи од точката 5 долж границата со КП 3456/2, КО Мирковци, во правец север кон југ, се до точка 1;
- на југ границата се движи од точка 1, долж границата со 3445, КО Мирковци, во правец исток кон запад сè до точка 2;
- на запад границата се движи од точка 2 долж границата со КП 3451, КО Глуво Бразда во правец југ кон север сè до точка 3;

Границата на проектниот опфат може и да се опише преку координатите на секоја прекршена точка како што следи:

N	Y	X
1	7534115	4658806
2	7534052	4658788
3	7534051	4658805
4	7534074	4658813
5	7534114	4658828

- Најсеверна е точката со број 5, со координати X=4658828 и Y=7534114
- Најисточна е точката со број 1, со координати X=4658806 и Y=7534115
- Најјужна е точката со број 2, со координати X=4658788 и Y=7534052
- Најзападна е точката со број 3, со координати X=4658805 и Y=7534051

Вкупната површина на проектниот опфат во рамките на опишаните граници изнесува 1256м<sup>2</sup> или 0,13 ха.

Содржината на Урбанистичкиот проект е пропишана со Правилникот за урбанистичко планирање (Службен весник на Република Македонија број 225/2020, 219/2021, 104/2022, 99/2023) и истата потребно е доследно да се почитува.

Со изградба на Урбанистички проект вон опфат на урбанистички план со намена А4.3 – Семејни куќи за времен престој – викенд куќи, на КП 3444, КО Мирковци, Општина Чучер Сандево ќе се придонесе и обезбеди планиран и контролиран развој на предметниот простор, економски развој на поширокото подрачје, со што ќе се дополни севкупната рамковна слика од Просторниот план на Република Македонија.

Со предвидената изградба нема да се предизвика загадување на животната средина. Сите предизвикани влијанија на истата ќе бидат во согласност и со целосно почитување на позитивната законска регулатива од областа на заштитата на животната средина, Условите за планирање на просторот и издаденото Решение од Министерството за животна средина и просторно планирање.

- **Проектни барања за градбите во рамките на проектниот опфат**

За потребите на инвеститорот потребно е да се изработи Урбанистички проект вон опфат на урбанистички план со намена А4.3 – Семејни куќи за времен престој – викенд куќи, на КП 3444, КО Мирковци, Општина Чучер Сандево во согласност со:

- Законот за урбанистичко планирање („Службен весник на Република Северна Македонија“ број 32/20, 111/23, 171/24 и 224/24) и

- Правилникот за урбанистичко планирање („Службен весник на Република Северна Македонија“ број 225/20, 219/21, 104/22 и 99/23).

Основа за изработка на Урбанистички проект вон опфат на урбанистички план со намена А4.3 – Семејни куќи за времен престој – викенд куќи, на КП 3444, КО Мирковци, Општина Чучер Сандево, треба да бидат Услови за планирање на просторот изработени од Агенција за планирање на просторот со тех бр. У23807 од Септември 2007 г и Решение за услови за планирање од Министерство за животна средина и просторно планирање со бр. УП1-15-3998/4 од 24.12.2007г, бидејќи согласно законска регулатива за проектен опфат за кој има постојни услови и решение, се додека е на сила истиот просторен план, Услови за планирање не се бараат и истите може да се користат.

Постапката е врз основа на член 58, 59, 60, 61 и 62 од Законот за урбанистичко планирање („Службен весник на Република Северна Македонија“ број 32/20, 111/23, 171/24 и 224/24) според кој:

- Член 58 став 6 „урбанистички проект може да се изработува и за поединечни градби и инфраструктури од државно и локално значење вон населени места и вон опфат на урбанистички планови на земјоделско, шумско и друго земјиште, крајбрежни појаси и други простори за коишто не постојат услови и/или економска оправданост за донесување на урбанистички план согласно овој закон, а постои соодветен или

некатегоризиран сообраќаен пристап, во кој случај урбанистичкиот проект се изработува врз основа на прибавени услови за планирање на просторот.“

- Намената е дефинирана согласно класификацијата на намени од член 77 од Правилникот за урбанистичко планирање („Службен весник на Република Северна Македонија“ број 225/20, 219/21, 104/22 и 99/23) - А4.3 – Семејни куќи за времен престој – викенд куќи

Сите поединечни елементи на урбанистичко-проектната документација ќе содржат текстуален дел со нумерички показатели за постојната и планираната состојба како и соодветен број на графички прилози. Урбанистички проект вон опфат на урбанистички план со намена А4.3 – Семејни куќи за времен престој – викенд куќи, на КП 3444, КО Мирковци, Општина Чучер Сандево, е со намена:

ГП 1.1

А4.3 – Семејни куќи за времен престој – викенд куќи

ГП 1.2

А4.3 – Семејни куќи за времен престој – викенд куќи

Површината на проектниот опфат изнесува 1256м<sup>2</sup> или 0,13 ха. Проектниот опфат е дефиниран од катастарската парцела КП 3444, КО Мирковци, Општина Чучер Сандево. Во овој опфат е предвидено поставување на две градежни парцели со по една површина за градење и соодветен пристап до истите. Во рамките на градежните парцели е предвидена класа на намена А4.3 – Семејни куќи за времен престој – викенд куќи.

Во границите на ГП 1.1 и ГП 1.2 потребно е да се формира површина за градење со градежни линии со нумерација на истите, намена на градбата, максимална висина на градбата изразена во метри, максимален број на спратови, процентот на изграденост на земјиштето, коефициентот на искористеност на земјиштето, кота на нулта плоча, внатрешен и стационаран сообраќај, нивелманско решение, партерно уредување со озеленување, приклучни точки за сите водови на инфраструктура.

Да се даде опис и образложение на дејностите или активностите во градежната парцела со нумерички показатели со внатрешни сообраќајници и начин на обезбедување на потребен број на паркинг места во склад со Законот за урбанистичко планирање, додека ѕидовите и кровните покривачи бидат од современи материјали кои ќе ги задоволат параметрите за Енергетска ефикасност.

## • Проектни барања за инфраструктура

Со Урбанистичкиот проект потребно е да се обезбеди квалитетна комунална инфраструктура за предметниот простор. Внатрешните инфраструктурни водови ќе бидат предмет на оваа урбанистичко-проектна документација и ќе бидат дефинирани трасите на основните инфраструктурни водови, за кои е пожелно е да се водат подземно во јасно дефинирани инфраструктурни коридори, а согласно добиените податоци и информации од органите на државната управа и други субјекти.

Сообраќајниот пристап до локалитетот е обезбеден преку постојниот пат од западната страна на проектниот опфат, евидентиран и на ажурирана геодетска подлога, на КП 3451, КО Глуво Бразда, Општина Чучер Сандево.

Доколку при изведување на земјаните работи за поставување на објектот, се најде на археолошки артефакти, односно дојде до откривање на материјални остатоци со културна историска вредност, потребно е да се постапи во согласност со член 65 од Законот за заштита на културно наследство (Сл.весник на Република Северна Македонија бр. 20/04,115/07, 18/11, 148/11, 23/13, 137/13, 164/13, 38/14, 44/14, 199/14, 104/15, 154/15, 192/15, 39/16, 11/18 и 20/19), односно веднаш да се запре со отпочнати градежни активности и да се извести надлежната институција за заштита на културно наследство во смисла на член 129 од Законот.

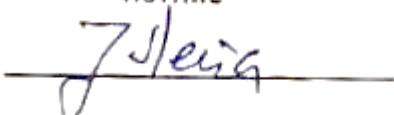
Од аспект на одржлив степен на сеизмичка заштита, при изградба на објектите да се изврши геомеханичко испитување на носивоста на земјиштето, каде ќе се постават објектите. Доколку се предвидуваат објекти во крајбрежниот појас од 50м од површинските води или крајбрежни земјишта, а кои можат да влијаат врз режимот на водите при нивна реализација Инвеститорот задолжително да обезбеди водостопанска согласност за изградба на објектите.

Постојната инфраструктура, доколку се евидентира на локалитетот, потребно е да се вклопи со планско-проектните потреби, а додека за предвидената класа на намена потребно е да се дефинираат приклучни точки на основните инфраструктурни и/или супраструктурни градби, во согласност со податоците, информациите и мислењата од државните органи, институции, установи и правни лица кои вршат јавни надлежности согласно член 47 од Законот за урбанистичко планирање (Службен весник на Република С. Македонија број 32/2020, 111/2023 и 171/24).

Во рамките на урбанистичкиот проект да се обезбедат мерки за заштита согласно Условите за спроведување вон опфат на урбанистички план.

Инвеститор:

Лепа Јаневска

ПОТПИС  


Прилози кон текстуален дел

## ПОЛНОМОШНО

Јас Јаневска Лепа, со адреса на живеење ул.Пелистерска бр.4/2-10 Скопје, го ополномоштувам ПЛАН ДИЗАЈН ДОО Скопје, со седиште на ул. Скупи 5а бр. 24 Скопје преку назначени лица, во Мое име:

- да ја прибави целокупната потребна документација за изработка на урбанистички проект,
- да изработи Урбанистички проекти вон опфат на урбанистички план со намена А4-3 Семејни куќи за времен престој – викенд куќи, на делови од КП 3444 , КО Мирковци, Општина Чучер Сандево
- да поднесува барања, документи, да потпишува договори и да врши уплати, во постапки поврзани одобрување на урбанистичкиот проект и до сите надлежни институции и правни субјекти.
- да користи дигитален персонален сертификат (електронски потпис) во мое име.

Скопје

Дата: 22.10.2024

ПОТПИС

Јаневска

Јас, НОТАР Муамет Шеху  
за подрачјето на Основните Судови на градот Скопје

Потврдувам дека  
Лела Јаневска, ул. Пелистерска бр. 4/2-10, Карпош, Скопје, во мое  
присуство своерачно го потпиша писменото,  
Идентитетот на учесникот го утврдив самиот врз основа на лична  
карта бр.: M0462146 Издадена од МВР Скопје

Потписот - ракознакот на писменото е втиснат.  
Согласно чл. 86 став (4) од Законот за нотаријатот,  
учесниците се известени дека нотарот не е одговорен за  
содржината на писменото ниту е должен да испитува дали  
учесниците се овластени за таа правна работа.

Нотарската такса за заверка по тарифен број 10 т. 2 од  
Законот за судски такси во износ од 50 денари наплатена и  
поништена на примерокот кој останува за архивирање.  
Нотарската награда е пресметана во износ од 100 денари.

Број УЗП 14102/2024  
Во Скопје 22.10.2024

НОТАР  
Муамет Шеху





Врз основа на член 205 став 1 од Законот за општа управна постапка ("Службен весник на Република Македонија" бр.38/05), а во врска со член 4 став 3 од Законот за спроведување на Просторниот План на Република Македонија ("Службен Весник на Република Македонија" бр.39/04), министерот за животна средина и просторно планирање, постапувајќи по барањето на донесувачот на планот - Општина Чучер-Сандево го донесе следното:



РЕПУБЛИКА МАКЕДОНИЈА  
МИНИСТЕРСТВО ЗА ЖИВОТНА СРЕДИНА И  
ПРОСТОРНО ПЛАНИРАЊЕ

## РЕШЕНИЕ за Услови за планирање на просторот

Бр. 15-3998/4  
24.12 2007 год.  
Скопје

1. Со ова Решение на Општина Чучер-Сандево се издаваат Услови за планирање на просторот за изработка на **Урбанистички план за село Мирковци, Општина Чучер-Сандево.**

2. Условите за планирање на просторот од точка 1 на ова Решение, изработени од Агенцијата за планирање на просторот со **тех.бр.23807**, се составен дел на Решението.

3. Условите за планирање на просторот за изработка на Урбанистички План за село Мирковци, содржат општи и посебни одредби, насоки и решенија и заклучни согледувања со обврзувачка активност од планската документација од повисоко ниво и графички прилог кој претставува извод од планот.

## ОБРАЗЛОЖЕНИЕ

Општина Чучер-Сандево врз основа на член 4, став 3 од Законот за спроведување на Просторниот План на Република Македонија ("Сл. Весник на РМ" бр.39/04), до Министерството за животна средина и просторно планирање поднесе барање Бр.15-3998/1 од 29.06.2007 година, за издавање на Услови за планирање на просторот за изработка на Урбанистички План за село Мирковци.

За изготвување и донесување на овие планови, Министерството за животна средина и просторно планирање во рамките на своите надлежности издава Решение за Услови за планирање на просторот. Согласно член 35 од Законот за просторно и урбанистичко планирање ("Сл. Весник на РМ", бр.51/05), Агенцијата за планирање на просторот ги изработи Условите за планирање на просторот за изработка на Урбанистички План за село, како составен дел на Решението за Услови за планирање на просторот.

Условите за планирање на просторот се издаваат за потребите за изработка на Урбанистички План за село Мирковци, и истите треба да претставуваат влезни параметри и смерници при планирањето на просторот и поставувањето на планските концепции и решенија по сите области релевантни за планирањето на просторот.

Заклучните согледувања дефинирани во Условите за планирање на просторот кои произлегуваат од Просторниот План на Република Македонија представуваат обврзувачки активности во понатамошното планирање на просторот.

Министерството за животна средина и просторно планирање постапувајќи по член 4 став 3 од Законот за спроведување на Просторниот План на Република Македонија ("Сл.Весник на РМ" бр.39/04), го издава **Решението за Услови за планирање на просторот за изработка на Урбанистички План за село Мирковци, Општина Чучер-Сандево.**

Врз основа на горенаведеното, а согласно член 205, став 1 од Законот за општа управна постапка ("Сл.Весник на РМ" бр.38/05), Министерството за животна средина и просторно планирање одлучи како во диспозитивот на Решението.

**ПОУКА:** Против ова Решение барателот има право на жалба во рок од 15 дена од денот на приемот на истото до Комисијата на Влада на Република Македонија, за решавање во управна постапка во втор степен од областа на транспортот и врските и животната средина.

Изготвил: Соња Фурнациска

Одобрил: Виолета Дракуловска

МИНИСТЕР  
ЏЕЛИЛ БАЈРАМИ



АГЕНЦИЈА ЗА ПЛАНИРАЊЕ НА ПРОСТОРОТ

**УСЛОВИ ЗА ПЛАНИРАЊЕ НА ПРОСТОРОТ  
ЗА ИЗРАБОТКА НА УРБАНИСТИЧКИ ПЛАН ЗА СЕЛО МИРКОВЦИ  
ОПШТИНА ЧУЧЕР САНДЕВО-**

**КОИ ПРОИЗЛЕГУВААТ ОД ПРОСТОРНИОТ ПЛАН НА Р. МАКЕДОНИЈА**

Тех. бр. 23807

Скопје, септември 2007

**УСЛОВИ ЗА ПЛАНИРАЊЕ НА ПРОСТОРОТ  
ЗА ИЗРАБОТКА НА УРБАНИСТИЧКИ ПЛАН ЗА СЕЛО МИРКОВЦИ  
ОПШТИНА ЧУЧЕР САНДЕВО  
КОИ ПРОИЗЛЕГУВААТ ОД ПРОСТОРНИОТ ПЛАН НА Р. МАКЕДОНИЈА**

Барател:

**Општина Чучер Сандево**

Тех.бр. 23807

Е.бр. Y23807

Раководител на задачата:

Лидија Петковска дипл.инг.арх.

Агенција за планирање на просторот

Директор:

Огнен Апостолски дипл.инг.арх.



Скопје, септември 2007

## УСЛОВИ ЗА ПЛАНИРАЊЕ НА ПРОСТОРОТ ЗА ИЗРАБОТКА НА УРБАНИСТИЧКИ ПЛАН ЗА С. МИРКОВЦИ- ОПШТИНА ЧУЧЕР САНДЕВО-

Врз основа на член 68, алинеа 5 од Уставот на Република Македонија и член 26 став 1 од Законот за просторно и урбанистичко планирање ("Службен весник на Република Македонија" број број 51/05), Собранието на Република Македонија на седницата одржана на 11.06.2004 година, го донесе **Просторниот план на Р. Македонија** како највисок, стратешки, долгорочен, интегрален и развоен документ, заради утврдување на рамномерен и одржлив просторен развој на државата, , определување на наменска употреба на земјиштето, како и уредувањето и користењето на просторот. Со Просторниот план се утврдуваат условите за хумано живеење и работа на граѓаните, рационалното управување со просторот и се обезбедуваат услови за спроведување на мерки и активности за заштита и унапредување на животната средина и природата, заштита од воени дејствија, природни и технолошки катастрофи.

Имајќи ја предвид важноста на Просторниот план, со донесувањето на Планот се донесе и Закон за спроведување на Просторниот план на Република Македонија.

Со Законот се уредуваат условите начините и динамиката на спроведувањето на Просторниот план, како и правата и одговорностите на субјектите во спроведувањето на Планот.

Законот за спроведување на Просторниот план на Република Македонија, се заснова врз следните основни начела:

- јавен интерес на Просторниот план на Република Македонија;
- единствен систем во планирањето на просторот;
- јавност во спроведувањето на Просторниот план;
- стратешкиот карактер на просторниот развој на државата;
- следење на состојбите во просторот;
- усогласување на стратешките документи на државата и сите зафати и интервенции во просторот;
- **координација на Просторниот план на Република Македонија, со другите просторни и урбанистички планови и другата документација за планирање и уредување на просторот**, како и со субјектите за вршење на стручни работи во спроведувањето на Планот.

Во функција на спроведувањето на планот, обврзно се усогласуваат соодветните стратегии, основи како и другите развојни програми и сите видови на планови, со Просторниот план.

Според член 4 од овој Закон, Просторниот план се спроведува со изготвување и донесување на просторни планови на региони, просторни планови на подрачја од посебен интерес, како и со **урбанистички планови за села** и друга документација за планирање и уредување на просторот, предвидена со закон.

За изготвување и донесување на плановите од став 2 на овој член, Министерството надлежно за работите на просторното планирање, издава **услови за планирање на просторот**.

Условите за планирање на просторот, според овој Закон, содржат општи и посебни одредби, насоки и решенија од планската документација од повисоко ниво и графички прилог, или прилози кои ги прикажуваат решенијата на Планот.

Во конкретниот случај условите за планирање се издаваат за потребите на изработка на **Урбанистички план за село Мирковци - општина Чучер Сандево**.

Условите за планирање треба да претставуваат влезни параметри и смерници при планирањето на просторот на населбата и поставување на планските концепции и решенија по сите области релевантни за планирањето на просторот, обработени во согласност со Просторниот план на Р. Македонија.

### **Основни определби на Просторниот план на Р. Македонија**

Основната **стратешка определба** на Просторниот план на Републиката е остварување на **повисок степен на вкупната функционална интегрираност на просторот на државата**, како и обезбедување услови за значително поголема инфраструктурна и економска интеграција со соседните и останатите европски земји.

Остварувањето на повисок степен на интегрираност на просторот на Републиката подразбира **намалување на регионалните диспропорции**, односно квалитативни промени во просторната, економската и социјалната структура.

Основни претпоставки на кои се базира на стратегијата на **рамномерен развој** се следните:

1. Уважување на реалните фактори на развој;
2. Превземање стимулативни мерки од страна на државните и други фондови и други видови поддршка за програми на локалните заедници и стопанските актери.

Дел од оваа стратегија е поттикнување на соодветни програми за подобрување на квалитетот на живеење во населбите, како и стимулирање на развојот во помалите градови. **Деметрополизацијата** (селективното пренесување на одделни функции и активности, управно-административни, економски, културни и други, од републичкиот центар во други градови) зацртана во Просторниот план, не значи запирање на неговиот развој, туку неопходност за квалитативната трансформација на просторните и социо-економските структури.

Развојот на недоволно развиените, ридски, планински и погранични подрачја базира врз интегрален развој кој подразбира комбинација на фактори, како што се: природните, демографските процеси, сообраќајните и другата инфра и супраструктурна опременост.

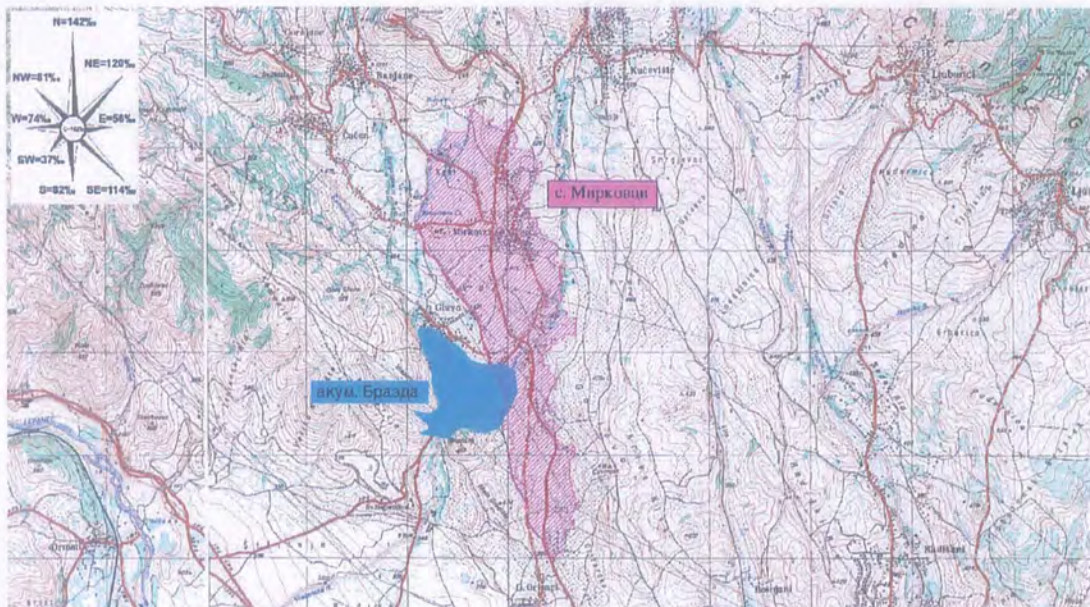
Во инвестиционите одлуки за материјалното производство, стриктно се почитуваат локационите, техно-економските и критериумите за заштита на животната средина, кои се усвоени на национално ниво.

- Една од основните цели на Просторниот план се однесува на рационално користење и заштита на природните ресурси, особено дефицитарните и стратешки значајните за развојот и квалитетот на живеењето во Републиката.
- Основните стратешки определби во Просторниот план на Република Македонија е приоритетот во **заштита на водите од Прва и Втора класа**, од кои е предвидено да се врши водоснабдување на населените места

- Меѓу приоритетните определби на Просторниот план е **заштитата на земјоделското земјиште**, а особено стриктното ограничување на трансформацијата на земјиштето од I-IV бонитетна класа за неземјоделско користење, како и зачувување на квалитетот и природната плодност на земјиштето. Исто значење му се придава на пошумувањето, обновувањето и подобрувањето на квалитетот на шумите.
- Неопходно е воспоставување на ефикасна контрола на користењето и уредувањето на земјиштето и утврдување на норми и стандарди за градба.
- Во заштитата на природните и културните вредности и напорите за унапредување на квалитетот на живеењето во Републиката, посебно тежиште се става на унапредувањето и заштитата на животната средина. Состојбата на животната средина и еколошките барања се битен фактор на ограничување во планирањето на стопанските активности, заради што е неопходна процена на влијанијата врз животната средина. Посебно значење имаат заштитата и промоцијата на вредните природни богатства и поголемите подрачја со посебна намена и со природни вредности, важни за биодиверзитетот и квалитетот на животната средина, како и заштитата и промоцијата, или соодветниот третман на културното богатство согласно со неговата културолошка и цивилизациска важност и значење.

### Природни и климатски карактеристики

#### Местоположба на локацијата и ружа на ветрови



Природните карактеристики на едно подрачје претставуваат збир на вредности и обележја создадени од природата, а без учество и влијание на човекот. Тие ги опфаќаат географската и геопрометната положба на подрачјето, релјефните карактеристики, геолошките, педолошките, хидрографските, сеизмичките, климатските и други природни обележја.

**Положба :** Предметната локација претставува опфат на населено место Мирковци.

**Климатски карактеристики:** Ова подрачје е под влијание на континентална **средоземна клима**. Тука се судруваат континенталната клима од север и медитеранската од југ, чие влијание е ослабено. Основни карактеристики се остри и влажни зими како и суви и жешки лета

**Температура на воздухот :** Температурите на воздухот се со идентични вредности како во целото Скопско Поле, минимални се во јануари, а максимални во јули. Треба да се напомене дека со покачување на надморската височина за секој 100 метри, се намалува температурата на воздухот за 0,6°C. Просечна годишна температура изнесува 12°C, просечната годишна максимална температура 18,2 °C, а минималната 6 °C.

**Магла;** Поради поголемата проветреност маглите се појавуваат просечно околу 50 денови и се карактеристични утринските мразеви до крајот на април.

**Врнежи:** Вкупните просечни годишни врнежи се движат околу 504 мм со максимум во ноември и мај. Сушниот период трае од јули до септември со честа појава на сушни периоди подолги од 60 дена. Просечен број на ведри денови во текот на годината има 86, облачни денови 184, а тмурни денови 95. Релативната влажност на воздухот изнесува 70%.

**Ветрови:** Теренот е изложен на северни и североисточни ветрови, а во летниот период и на локални ветрови од Скопска Црна Гора. Со најголема честина е северниот ветар од 142%, па североисточниот ветар со честина од 120%, југоисточниот 114%, јужниот 82%, северозападниот 81%, западниот 74% и источниот со честина од 56%.

**Сеизмолошки карактеристики:** Според инженерско-геолошките услови теренот, според стабилноста, е категоризиран како претежно нестабилен каде се можни појави на сите деформации во природни услови, или при делувањето на човекот. Според досега набљудуваните земјотреси во 1963 година е регистриран епицентар со интензитет над VI<sup>0</sup> по MCS и длабочина на жариштето од 10 км. Според очекуваните сеизмички интензитети оваа локација се наоѓа на границата на зоната изложена на потреси од VIII до IX<sup>0</sup> по MCS.

### **Економски основи на територијалниот развој**

Концептот на планиран **развој и просторна разместеност на стопанските активности** во Просторниот план на Република Македонија базира на дефинираните цели на економскиот развој во "Националната стратегија на економскиот развој", определбите за рационално користење на потенцијалите и погодностите на развојот и поставеноста на системот на населби, како и политиката за порамномерна и порационална просторна организација на стопанството.

Реализацијата на концептот претпоставува изработка на просторни и урбанистички планови од регионално и локално ниво кои ќе се темелат на основните услови и претпоставки за остварување на целите и определбите поставени во областа на развојот и разместеноста на стопанските дејности.

Една од фундаменталните поставки на Просторниот план на Р. Македонија е остварување на повисок степен на **интегрираност на просторот** на Државата

што подразбира намалување на регионалните диспропорции во просторот, а со тоа и квалитативни промени во економската структура на целиот простор на Републиката. Реализацијата на оваа темелна одредница за уредување и организација на државниот простор е условена меѓу другото и на претпоставките за уважување на реалните фактори на развој и воспоставување на пазарни принципи со формирање соодветна институционална рамка во која ќе можат да функционираат пазарните институции.

Значаен услов кој ќе го детерминира стопанскиот развој и разместеност на стопанските капацитети претставува ефикасното заокружување и финализирање на **реформските процеси** во повеќе области. Успешното приспособување на овие промени ќе овозможи максимизирање на позитивните економски ефекти како на национално така и на локално ниво.

Стопанството на Републиката, а следователно и стопанството на поделните општини, со оглед на ограничената сопствена акумулација и потребата за поинтензивен стопански развој и менување на неповолната стопанска структура и натаму ќе биде упатено на користење на **дополнителна акумулација од странство**.

Во инвестиционите одлуки за материјалното производство, стриктно треба да се почитуваат локационите, техно-економските и критериумите за заштита на животната средина, кои се усвоени на национално ниво.

Врз овие основи и претпоставки дефинирани се **целите** на идниот стопански развој и тоа: зголемување на **ефикасноста и рационалноста** на стопанисување, ревитализација и реструктурирање на стопанството, поуспешно и поинтензивно негово вклучување во **меѓународните економски односи, зголемување на вработеноста**, остварување на **порамномерен регионален развој, рационално користење**, организирање и уредување на просторот и негово **зачувување, заштита и унапредување**.

Идниот развој објективно ќе биде насочен кон: производство наменето за извоз, технолошко осовременување на капацитетите, инвестирање во инфраструктура согласно потребата за порамномерен развој на просторот, изградба на капацитети со трудоинтензивни карактеристики за апсорпција на големата понуда на слободна работна сила и др.

При спроведувањето на стратегијата за организација и користење на просторот, решенијата во просторот треба да овозможат поголема атрактивност на просторот, заштита на природните и создадени ресурси и богатства, сообраќајно и информатичко поврзување, локациона флексибилност и др. Почитувајќи ги објективните фактори на развојот, разместувањето во просторот и изборот на решенијата за алокација на стопанските капацитети се врши на два начина: **спонтано**, според индивидуалните одлуки на сопствениците односно менаџерите за избор на локација и **програмирано** според одлуките на органите на државната управа и на локалната самоуправа.

Со овие две методи на одлучување, просторната организација се остварува, со текот на времето, како дисперзија во просторот и како концентрација на стопанството на одделни места. При доминација на пазарот и приватната сопственост во економскиот систем, вистинското решение се наоѓа во **комбинацијата на концентрацијата и дисперзијата**, како комплементарни приоди во развојот и просторната разместеност на стопанството.

Со спонтаното разместување на стопанските капацитети и со агломирањето на населението во просторот, **се формираат центри-полови на развојот како што е градот Скопје со значително гравитационо влијание врз развојот на општината Чучер Сандево на која што припаѓа населеното место Мирковци за кое се наменети Условите за планирање на просторот.**

При изработката на Урбанистичкиот план за селото се препорачува утврдување на површини за стопанска намена поставени врз принципите за заштита на животната средина и одржлив развој на овој крај.

### **Користење и заштита на земјоделското земјиште**

Зачувувањето, заштитата и рационалното користење на земјоделското земјиште е основна планска определба и главен предуслов за ефикасно остварување на производните и другите функции на земјоделието, а конфликтните ситуации кои ќе произлегуваат од развојот на другите стопански и општествени активности ќе се решаваат врз основа на критериуми за глобална општествено-економска рационалност и оправданост со што ќе се постигнат следните зацртани цели:

- Запирање на тенденциите на прекумерна и стихијна пренамена на плодните површини во непродуктивни цели, особено во градските окружувања;
- Зголемување на продуктивната способност на земјоделското земјиште и подобрување на бонитетната структура на обработливите површини во функција на поголемо производство на храна;
- Привремено или трајно исклучување од процесот на производство на храна на терените каде концентрацијата на токсични материи од сообраќајни коридори во земјиштето, воздухот и водата се над дозволените норми;
- Рекултивирање и враќање на деградираното земјиште во земјоделска намена со мелиоративни и агротехнички зафати;
- Искористување на компаративните предности и погодности на одделни подрачја и стопанства за повисок степен на финализација и задоволување на потребите на преработувачките капацитети и нивна ориентација кон извоз;

Обезбедување на материјални и други услови за дефинирање и реализација на програмата за реонизација на земјоделското производство поради рационално искористување на сите природни ресурси, човечки потенцијали и индустрископреработувачки капацитети.

За оптимално искористување на еколошките и други услови, се предлага да се користи реонизацијата според која Република Македонија е поделена во 6 земјоделско-стопански реони и 54 микрореони. Предметниот локалитет се наоѓа во Скопско-Кумановски реон со 14 микрореони.

### Шуми и шумско земјиште

Планскиот концепт на развој на шумите и шумското земјиште утврден со Просторниот план на Р. Македонија е насочен кон задоволување и остварување на следните поставени цели:

- Пошумување на терените каде е извршено разграничување на земјиштето - бонитирање, на терените каде се добиваат најголеми ефекти (зголемен прираст, подобрување на животната средина, туристичко-рекреативни цели и др.) и на терените каде постои и друга економска оправданост и итност (регулирање на водниот режим, ерозивни подрачја, заштита на населби, патишта, војни, комунални и други објекти, хигиенски и санитарни функции и сл.);
- Воведување на посовремена техника и технологија при користењето на шумските производи и порационално користење на дрвната маса преку зголемување на учеството на техничкото дрво за сметка на огревното и отпадокот при сеча и изработката на шумски дрвни сортименти;
- Зголемување на отвореноста на шумите со шумски комуникации, подобрување на квалитетот на шумските патишта и подобрување на условите за стопанисување со останатите шумски производи;

Проекцијата за пошумување со Просторниот план на Р. Македонија за периодот до 2020 год. базира на постојните природни услови, во прв ред климатските, геолошките и педолошките, постојната состојба на шумите и шумското земјиште, загрозеноста на земјиштето од ерозија, загаденоста на воздухот и состојбата на животната и работната средина, како и врз база на економските состојби во државата.

Според планските предвидувања утврдени со Просторниот план на Р. Македонија во Регионот на Скопје до 2020 год. се планира вкупната површина под шуми да изнесува 75.100ха, дрвната маса се проценува на износ од околу 5.500.000 м<sup>3</sup> и вкупен годишен прираст од 130 000 м<sup>3</sup>.

Со цел да се отпочне реверзибилен процес, на враќање на шумата во терените каде таа некогаш постоела, и да се остварат оптимални користи од земјиштето и биолошките капацитети во шумарството, неопходно е строго придржување кон критериумите, принципите и проекциите за развој и унапредување на шумарството до 2020 година, дефинирани со Просторниот план на Р. Македонија:

- Навремено изведување на одгледувачките и обновителните зафати со однапред одреден годишен изведбен план и програма;
- Во годишните планови и среднорочни програми за пошумување, апсолутна предност да се дава на површините со изразена ерозија и терените во непосредните сливови на вештачките акумулации;
- Пошумување на голините со автохтони видови на дрвја, особено околу Глувоите на вода предвидени за каптирање;
- Пошумување на голините и земјоделските површини, покрај фреквентните патишта, заради заштита од зголемениот степен на загаденост.

## Водни ресурси и водостопанска инфраструктура

Согласно Просторниот план на Република Македонија, територијата на Републиката во трите основни сливови на реките Вардар, Струмица и Црн Дрим е поделена на 15 водостопански подрачја (ВП): ВП "Полог", "Скопје", "Треска", "Пчиња", "Среден Вардар", "Горна Брегалница", "Средна и Долна Брегалница", "Пелагонија", "Средна и Долна Црна", "Долен Вардар", "Дојран", "Струмичко Радовишко", "Преспа", "Охридско - Струшко" и "Дебар". Оваа поделба овозможува пореално да се согледаат расположивите и потребните количини од вода во целата Република.

Селото Мирковци, општина Чучер Сандево, припаѓа на **Водостопанското подрачје (ВП) "Скопје"**, кое го опфаќа сливот на реката Вардар од водомерниот профил "Радуша" до вливот на реката Пчиња, потоа сливовите на десните притоки Маркова и Кадина Река и на левите притоки Лепенец и Серава. На ова ВП не припаѓа сливот на реката Треска.

За подмирување на потребите од вода најзначајни се површинските води бидејќи тие се најраспространети, најблиски се до местата на човековата активност, обезбедуваат живот и развој на екосистемот. А колку водите во одреден простор може да се сметаат за "воден ресурс" зависи од можноста за нивно искористување, односно од можноста за реализирање на водостопански решенија со кои водите ќе се искористат за покривање на потребите од вода за населението, земјоделството, индустријата и заштитата на живиот свет. Водата како "ресурс" ја има многу помалку од "присутните води" што треба да се има секогаш во предвид при планирањето за нејзино искористување.

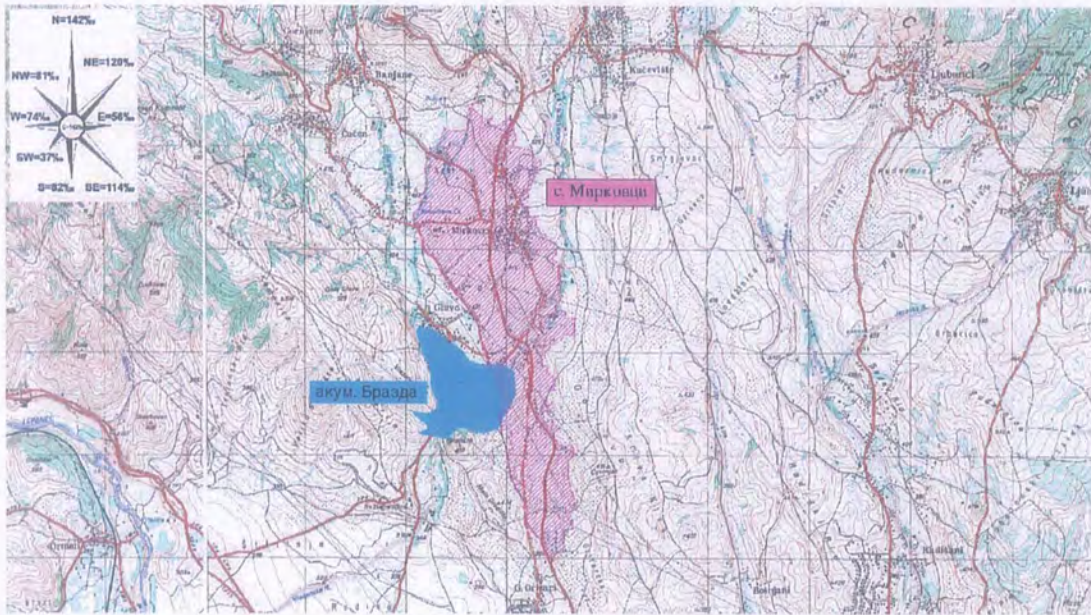
Од објектите од водостопанската инфраструктура големо значење имаат браните и акумулациите, бидејќи го подобруваат режимот на водотеците по количина, квалитет и време, ја обезбедуваат водата како "ресурс" со што се овозможува долгорочно решавање на проблемите со водоснабдувањето на населението и индустријата, наводнувањето и производство на енергија.

Со Просторниот план на Република Македонија во Скопскиот регион се предвидуваат 5 акумулации со вкупно корисен простор од  $51,1 \times 10^6 \text{ м}^3$ .

	акумулација	водотек	волумен $\times 10^6 \text{ м}^3$		намена	период на изградба
			бруто	корисен		
1	Матка	Треска	4,0	3,0	е, кп	изградена
2	Матка II	Треска	9,1	1,1	в, е, н, з	во градба
3	Бразда	Кучевишка Р.	13,0	11,0	н, з, ом, кп	после 2020 год
4	Палиград	Кадина Река	27,0	25,0	в, е, н, з, ом, кп	до 2020 год
5	Гумалево	Кадина Река	13,0	11,0	в, н, з, ом, кп	после 2020 год

*в-водоснабдување; е-енергетика; н-наводнување; з-задршка на наноси; ом-оплеменување на мали води; кп-контрол на поплави*

Изградбата на акумулацијата Бразда на Кучевишка Река е зацртана со Просторниот План на РМ и со Водостопанската основа на РМ. Водите од акумулацијата се со намена за наводнување на обработливите површини, задржување на наноси, оплеменување на малите води и контрола на поплави.



Котата на нормалното ниво на водата изнесува 407,0 м.н.в. Бидејќи просторите погодни за изградба на акумулации се ограничени, стратешка определба е максимална заштита на тие простори со превземање на соодветни мерки со кои ќе се спречи деградирањето на коритото и окупирање на бреговите на речното корито со непланско градење на објекти. При одредувањето на границите на урбаниот опфат на селото Мирковци мора да се има во предвид просторот предвиден за изградба на акумулацијата Бразда и заштитниот појас кој мора да биде запазен од крајбрежниот појас на акумулацијата до опфатот на селото.

Согласно Просторниот план на Република Македонија и долгорочните планирања, основна цел во развојот на водостопанството е **обезбедување на доволна количина на квалитетна вода**, првенствено за водоснабдување на населението и прехранбената индустрија.

Бидејќи изворниците на вода и водостопанските системи во однос на другите системи имаат построги барања во поглед на развојот и заштитата, а со цел да се заштити и задржи квалитетот на водите треба да се запазат основните принципи за користење на водите и нивна заштита. За таа цел потребна е доследна примена на мерки со кои ќе се обезбеди заштита на расположивите ресурси:

- Оформување и одржување на заштитните зони околу извориштата за водоснабдување според стандардите за ваков вид на ресурси;
- Запирање на трендот на влошување на квалитетот на површинските и подземните води и подобрување на нивниот квалитет до ниво на законски пропишаниот квалитет;
- Синхронизирана изградба на водостопанските објекти со кои се овозможува повеќе корисници да се снабдуваат со квалитетна вода.
- Подземните води да се користат потполно од како ќе се проучат нивните аквифери. Динамиката на користењето мора да биде усогласена со барањето на долгорочна експлоатација, без влошување на квалитетот. Не се дозволува прекумерна експлоатација на подземните води поради кое би дошло до нивно трајно исцрпување.

- Долгорочното решавање на обезбеденост со вода и користењето на водите и заштита на водите, треба да се одвива во насока на:
- Намалување на загубите на вода во водоснабдителните системи со рационално користење на водата, ревитализација и модернизација на системите за водоснабдување;
- Третирање на водата како производ кој има своја економска цена како и сите други производи;
- Спречување одделни парцијални решенија кои ќе го отежнуваат или оневозможуваат идниот развој на комплексни позитивни водостопански решенија;

За **наводнување** на обработливите површини во В.П "Скопје" изградени се системи за наводнување кои покриваат површина од 2.140 ха. во Скопско Поле, а се предвидува проширување за 14.358 ха. Сегашен изворник за наводнување е реката Вардар, а за идни изворници за наводнување се предвидуваат акумулациите Палиград, Гумалево и Матка II.

При изработка на планската документација за селото Мирковци површините за сите содржини треба да се бараат исклучиво на површини од послаби бонитетни класи (над IV категорија). Приоритет е заштитата на земјоделското земјиште и ограничување на трансформација на земјиштето од I - IV класа во неземјоделско земјиште.

Еден од основните приоритети во заштитата на животната средина е заштитата на површинските и подземните води. За таа цел потребна е изградба на **канализациони системи** за прифаќање на отпадните води, нивно доведување до пречистителна станица и испуштање во најблискиот реципиент по доведување на квалитетот на вода до потребниот степен. При изградба на објектот треба да се почитува:

- Проектирањето и изведувањето на канализационата мрежа да се врши по важечки прописи и стандарди;
- Принципот на заштита на квалитетот на водите на самите изворишта на загадување. Отпадните води пред да се испуштат во реципиентот треба да бидат подложени на третман на пречистување, односно да бидат доведени до квалитет према "Уредба за класификација на водите"
- За дефинитивен избор на локацијата на пречистителната станица и нејзиниот капацитет, потребна е изработка на соодветен елаборат во кој ќе бидат разработени климатските, метеоролошките, топографските, хидрогеолошките и др. елементи потребни за најповолен избор.

Заштитата на животната средина подразбира и **заштита на речната мрежа** и регулација на речното корито не само од аспект на заштита на урбаните средини, обработливите површини и индустриски објекти или заштитата на квалитетот на водите туку и од аспект на заштита на речното корито како речен екосистем - водата, флората и фауната во него.

Во идниот развој за заштита на просторот од поплави и големи води активностите треба да се насочат кон:

- Проучување и дефинирање на зоните на плавење;

- Ограничување на користењето на просторот што е загрозен од големите води, односно користење на начин што го намалува ризикот од настанување на штети;
- Изградба на заштитни системи и надоградување на постојните;
- Уредување и оплеменување на деградираните речни корита;
- Заштита на речното корито од депонирање на отпаден материјал;
- Одржување и унапредување на крајбрежната вегетација;
- Вршење редовен преглед на состојбите на речното корито и по потреба да се интервенира.

### **Енергетски извори и енергетска инфраструктура**

Од аспект на **енергетиката и енергетската инфраструктура** со Просторниот план на Р.Македонија се дефинираат состојбите, потребите и начините на задоволување на потрошувачката на разните видови на енергија во Р. Македонија. При тоа приоритет се дава на намалување на увозната зависност на енергенти и енергија, односно задоволување на потрошувачката со домашно производство.

Размената на електрична енергија помеѓу балканските електроенергетски системи (чиј земји најчесто се увозници) е многу значаен фактор за натамошниот развој. Ел.енергетските системи на балканските земји треба да бидат поврзани со конективните водови кои што нема да преставуваат тесно грло во трансмисијата на потребните количини на електрична моќност. Р. Македонија досега има 400kV конективни врски, кои што се најсоодветни за размена на големи количини на електрична енергија, со Грција (кон Солун и Аминео) и Косово (Косово-Б), во изградба е водот кон Бугарија (кон Црвена Могила) а во план е градбата на водови кон Србија и Албанија. Во овој регион минува 400kV водот Скопје5-КосовоБ на растојание 0,6км северно од акумулацијата Бразда.

Од конективните водови низ акумулацијата Бразда минуваат 220kV водовите Скопје1-КосовоБ и Скопје1-КосовоА. Заради тоа, при реализацијата на понатамошната урбанистичка и проектна документација, потребно е да се запазат безбедносните растојанија предвидени со "Правилник за технички нормативи за изградба на надземни електроенергетски водови со номинален напон од 1kV до 400kV" (Сл.лист на СФРЈ бр.65/1988 год.).

Водовите со помало напонско ниво (постојни и планирани со Просторниот план на РМ) не минуваат низ урбаниот опфат на акумулацијата.

**Гасоводен систем** - Изградениот гасоводот, кракот Жидилово-Скопје е дел од меѓународниот транзитен гасоводен систем Русија-Румунија-Бугарија-Македонија. Во Скопје изградени се две главни мерно-регулациони станици (МРС): Скопје-север и Скопје-југ. Кракот од магистралниот гасовод кој води кон мерната станица Скопје-север минува 7км јужно од акумулацијата.

Со Просторниот план на Р.Македонија се планира да се изгради врска кон Косово, а за таа цел да се искористи трасата на гасоводот со кој што скопската Железарница до 1990 год. се снабдуваше со техногас од Косово. Кракот на овој гасовод ја тангира северно-источната граница на акумулацијата, но немаат конфликт.

**Продуктовод Скопје-Косово:** Со Просторниот план на Р.Македонија планиран е продуктовод од Рафинеријата ОКТА до Косово, но сеуште не е

утврдена трасата. Со натамошното дефинирање на трасата на продуктоводот ќе се утврди и нејзиното влијание врз околината.

### **Население**

Утврдувањето на концептот на просторната организација, уредувањето и користењето на територијата на Републиката, а во контекст на тоа и стопанската структура, зависи од развојот, структурните промени и просторната дистрибуција на **населението**.

Врз основа на анализа за бројот, структурата, темпото на растежот, критериумите за разместување и подвижноста на населението, треба да се покаже просторно-временската компонента на остварување на идната организација и уредување преку демографскиот аспект.

Демографските проекции, кои на планирањето му даваат нова димензија, покажуваат или треба да покажат, како во иднина ќе се формира населението, неговиот работен контингент (работна сила) и домаќинствата и како треба да придонесат кон сестрано согледување на идната состојба на населението како произведен дел, потрошувач и управувач-креатор.

Тргувајќи од определбата дека **популациската политика преку систем на мерки и активности** треба да влијае врз природниот прираст, се оценува дека за обезбедување на плански развој и излез од состојбата на неразвиеност се наметнува водењето активна популациска политика во согласност со можностите на социо-економски развој на Републиката. Во овие рамки треба да се води единствена популациска политика со диференциран пристап и мерки по одделни подрачја, со цел да се постигне **оптимализација во користењето на просторот и ресурсите**, хуманизација на условите за семејниот и општествениот живот на населението, намалување на миграциите, како и создавање на услови за порамномерен регионален развој на Републиката.

Менувањето на сегашните однесувања на обновување на населението и потребата од создавање модел на современо семејство со просечен број од околу 2,2 деца, претставува долгорочен и сложен процес на усогласување на личните и заеднички потреби и интереси на граѓаните.

Според податоците од Пописот на населението, домаќинствата и становите спроведен во 2002 година, **во општината Чучер Сандево регистрирани се вкупно 8493 жители, додека во селото Мирковци има 969 жители.**

### **Урбанизација и систем на населби**

Планскиот концепт на **развојот и уредувањето на селските подрачја** претставува значајно, стратешко прашање и интегрален дел на глобалниот концепт на долгорочниот просторен развој на државата. Негова основна определба претставува унапредување на квалитетот на животните услови во руралната средина и намалување на постојната разлика во однос на условите во урбаните средини, преку интегрален-сеопфатен развој на селото.

Концептот на развојот и уредувањето на селските подрачја за основа ги има целите со кои е предвидено:

- Намалување и постапно запирање на процесот на депопулација на руралните населби;
- Подобрување на демографската структура и социјалната положба на руралното население;
- Создавање на општествени услови за стопански просперитет на селото и економска сигурност на селското население;
- Стимулирање на развојот на основните дејности преку активирање на локалните потенцијали, оптимално искористување на природните погодности и осовременување на производството;
- Подобрување на животните услови преку плански насочено уредување на населбите и целосно опремување со елементи на комунална инфраструктура;
- Интегрално планирање на развојот на населените места и организација, уредување и користење на севкупната површина во границите на атарот
- Обезбедување на целосна интеграција на руралните населби во системот на населбите во функционалните единици.

Реализацијата на моделот на интегрален развој на селските подрачја во идниот период подразбира претходно дефинирање и разработка на соодветна долгорочна развојна стратегија како дел од глобалната стратегија на просторниот развој на земјата. Основата на развојната стратегија лежи во дефинирањето и непосредната примена на практични чекори со кои се обезбедува:

- Интегрален пристап во планирањето на развојот на селските населби и организација, уредување и користење на севкупниот простор во границите на атарот, во согласност со идните развојни потреби на населбата и населението, потребите за полифункционален развој, максималната заштита на земјоделското земјиште и развојот на производното стопанство и услужните дејности;
- Зголемена ефикасност во собирајното и воопшто комуникациското поврзување на селските населби и руралниот простор со градските и воопшто урбаните простори, со цел да се намали и елиминира состојбата на комуникациска изолираност на селото;
- Поголема мотивираност на селското население за активно учество во развојот на селските подрачја, преку воведување на услови на пазарно стопанисување и активирање на развојните потенцијали преку примена на плански насочени стимулативни мерки со комбинирано учество на државата, приватното претприемништво и локалната иницијатива;
- Стимулирање на развојот на недоволно развиените населби преку плански насочен просторно-физички и функционален развој, стимулативен развој на производните стопански капацитети, отворање на нови работни места во производните дејности, развој на патната и комуникациската мрежа за квалитетно поврзување со центрите од повисока категорија и населбите во гравитацискиот опфат.

Просторниот развој на руралните населби, базиран на соодветна планска документација наметнува усогласување на истиот со планските решенија и насоки на Просторниот план на Република Македонија во сите сегменти на развојот, со особен акцент на она што значи стратешки решенија и насоки. Во

таа смисла, одредени иницијативи за просторен развој кои се манифестираат со зафаќање на нови простори, проширување на урбаните опфати и регулирање на постојните градежни подрачја треба да се преиспитуваат согласно решенијата од повисок, стратешки интерес за државата. Концептот на просторен развој на Република Македонија до 2020 год. кој предвидува изградба на акумулацијата Бразда директно ќе се рефлектира врз идниот просторен развој на населбата Мирковци. **Поради тоа, дефинирањето на планскиот опфат на населбата треба да се усогласи со просторот предвиден за изградба на акумулацијата и за обезбедување на заштитниот појас од крајбрежниот појас на акумулацијата до урбаниот опфат на населбата.** Доколку изградбата на акумулацијата наметне потреба од зафаќање (потопување) на дел од просторот кој е веќе изграден, истиот треба да се дислоцира на безбеден простор кој ќе ги исполнува барањата за сигурност и заштита на населението.

### Домување

Во Просторниот план на Р.Македонија, функцијата *домување* е детерминирана како една од основните функции во населбите, најголем потрошувач и корисник на просторот, основна содржина на населбите и основен елемент на просторното и урбанистичко планирање. Домувањето општо, а станбената изградба посебно е битна компонента на социјалниот и општествениот развој, организација и уредување на просторот и подигнување на животниот стандард на населението.

Основните цели на домувањето се во функција на оптимална проекција на станбениот простор, а се однесуваат на:

- обезбедување стан за секое домаќинство;
- подобрување на станбениот стандард во поглед на површина, број на соби, градежни карактеристики и комунална опременост на становите;
- изградба на адекватна инфраструктура во функција на поквалитетен стандард на домување;
- обнова, реконструкција и ревитализација на стариот станбен фонд, заради подобрување на условите за домување и подигање на квалитетот на станбениот фонд;
- асеизмичност во градбата,
- замена на субстандардниот станбен фонд
- организирање на становите како хумано уредени простори со соодветни придружни објекти за деца и возрасни;
- постигнување порамномерна станбена изградба;
- изградба на социјални станови;
- обезбедување поволни финансиски услови за решавање на станбениот проблем, преку одобрување поволни кредитни услови за станбена изградба;
- изнаоѓање модуси и дефинирање на критериуми за надминување на појавата на бесправна изградба.

При проекција на потребниот станбен фонд за потребите на село **Мирковци** треба да се обрне внимание особено на:

- потребата за нов станбен фонд по основ на порастот на бројот на жителите и намалување на просечниот број членови на домаќинства;
- потребата за замена на субстандардниот станбен фонд;
- потребите кои произлегуваат од станбениот стандард и културата на домувањето и друго.
- потребите од станбен фонд за секундарно домување (викенд куќи)
- потребата за нови станови како компензација за потопени станови

Основна определба во политиката на станбената изградба во село Мирковци во планираниот период (Урбанистички план за село) треба да биде реализација на зацртаните цели на концепцијата на домувањето во зависност од потребите и економските можности.

Проекцијата на потребниот станбен простор за село Мирковци во планскиот период треба да се заснива на нормативите зацртани во ППРМ и тоа: 20-25 м<sup>2</sup>/жител станбена површина, 40-80 м<sup>2</sup>/стан (оптимална големина), 100% опременост на станот со инсталации и потполно елиминирање, односно замена на субстандардниот станбен фонд.

За објектите за секундарно домување кои ќе се користат повремено или сезонски стандардите ќе бидат пониски.

Врз основа на предвидените демографски показатели кои се однесуваат на порастот на бројот на домаќинства во планскиот период, намалување на просечната големина на домаќинствата, механичкиот прилив и другите параметри кои треба да се задоволат, во Просторниот план е дадена проекција на станбените потреби за сите општини во Републиката.

	Општина Чучер Сандево
станбен суфицит	671
станови кои се задржуваат	2140
субстандардни станови	289
домаќинства во 2020г	2440
нови станови по основ пораст на население	682
нови станови по основ отклонување на дефицит	0
вкупно нови станови во 2020г	971
вкупно станови во 2020г	3111

\*податоците се земени од ППРМ

Овие податоци се презентирани во Просторниот план на Република Македонија во кој прогнозата на станови е работена согласно територијална поделба од 1996год и може да се користат како ориентациона рамка за потребите на урбанистичкиот план на село Мирковци.

### Јавни функции

Општи цели во политиката на развој на **јавните функции** во село Мирковци за планскиот период се следните:

- намалување на разликите во квалитетот на живеење;
- активирање и самоиницијативи на граѓаните низ различни институционални и вон институционални аранжмани;

- зголемување на искористеноста на изградените фондови за потребите на работата на јавните функции;
- понагласен развој на мрежата на институции за предучилишно воспитување и образование поради нивното значење во психофизичкиот развој на младата личност по пат на опфаќање на што поголем број на корисници
- развивање на порамномерна мрежа на основни и средни училишта со целосен опфат на децата и младината на соодветната возраст и одвивање на наставата во една смена
- порамномерен развој на здравствената заштита и подобрување на квалитетот на пружените услуги со подобрување на просторната организација и кадровска екипираност на здравствените служби
- натамошен забрзан развој на културата низ повисоки форми на културно живеење, со посебен акцент руралните подрачја и центрите на новоформираните општини
- проширување на мрежата на објекти и капацитети од областа на физичката култура со цел за постигнување на порамномерна и порационална просторна разместеност.

Анализирано по дејности кои спаѓаат во категоризацијата јавни функции, целите се следни:

*Образование:*

- понатамошен нагласен развој на мрежата институции за предучилишно воспитување и образование поради нивното значење во психофизичкиот развој на младата личност;
- поуспешно подготвување на децата за училиште и сè поголем степен на вработеност, посебно на жените;

Со предучилишни установи треба да бидат опфатени 70% од децата на предучилишна возраст со целодневно или полудневно боравење.

*Основно образование:*

- целосен опфат на децата на возраст од 7-14 год; работа на училиштата во една смена со можност за дневен престој на учениците;
- изградба и реконструкција на објекти во согласност со современите педагошки и хигиенски барања и обезбедување оптимален училишен простор според современите стандарди и нормативи;
- развивање на мрежата на основни училишта по можност во секое населено место или во непосредна околина, со организиран превоз со училишни автобуси;
- приспособување на програмските содржини и образовно воспитната функција на училиштето со современите педагошки и научни сознанија.

### Здравство:

- подобрување на просторната организација на здравствените служби (функции, капацитети, елементи) во смисол на интегрираност и рационалност во задоволување на потребите на населението;
- кадровско екипирање на здравствените установи, не само во квантитативна смисла, туку и подобрување на квалификационата структура на здравствените работници, како и вградување современа медицинска опрема во здравствените организации;
- дефинирање на обврзувачка здравствена заштита, нејзино порационално организирање и создавање можности за развој на комплементарно приватно здравство

### Социјална заштита:

- понатамошен сè порамномерен развој на организациите за социјална заштита и организациите за згрижување и воспитување на децата и нивно поттикнување, од кои дел, во пазарните услови на стопанисување, ќе може да се формираат и како приватни институции согласно потребите на населението;
- за заштита на здравјето на старите лица да се организираат специфични видови на заштита (сместување, исхрана, домашна нега и други лекувања, патронажни посети и сл.).

### Култура:

- забрзан културен развој на руралните подрачја, со посебен акцент врз новоформираните центри на општини;
- барање поголеми можности и повисоки форми на културно живеење, во склад со очекуваниот развој и социо-економските трансформации во услови на пазарно стопанисување

### Физичка култура:

- обезбедување на простори, капацитети и објекти од областа на физичката култура и нивна рамномерна и рационална просторна разместеност;
- проширување на мрежата на објекти на ниво на градот, во установите за дневен престој и училиштата, согласно оптималните стандарди од оваа област.

Во рамките на планирана мрежа на јавните служби во село Мирковци покрај економските показатели, неопходно е да се вклучат и соодветни показатели на достапноста на услугите за граѓаните, како што се:

- сообраќајна достапност, информатичка достапност (телефон, телефакс и сл.) со можност за дневни контакти на поголеми дистанци како една од причините за урбаната концентрација, развој на комплементарни содржини за одделни дејности (домови, пансионери, стационери, кујни и сл.) и усогласено работно време на одделни јавни дејности според потребите на граѓаните,

- утврдување на обврзувачки стандарди и норми за одделни јавни дејности, со цел да се обезбедат обврзувачки, минимални услови за задоволување на потребите.

Препораката за организација на јавните функции, согласно планираната мрежа на населби, поаѓа од постојната мрежа на јавните функции под претпоставка дека идниот развој на овие функции ќе се развива во согласност со економските, институционални и други промени кои се во тек.

#### *Образование:*

- основно образование (деветолетка) кое е задолжително за сите населби

#### *Здравствена заштита:*

- од примарна задолжително е здравствена амбуланта, и аптеки како комплементарни служби

#### *Култура:*

- библиотеки,
- дом на културата, дом на млади
- кино

#### *Физичка култура:*

- различни отворени, уредени простори, погодни за организирање на разни спортски активности, опремени со уредени санитарни простори и со соодветен режим на користење,
- покриени објекти за спорт и рекреација со соодветни санитарни уреди и режим на одржување и користење (базени, тениски игралишта, вежбалници и сали за гимнастика),

Основни нормативи и стандарди кои треба да се почитуваат при предвидување на јавните функции во село Мирковци се:

#### *За образование:*

- основното образование е обврзувачко за сите деца во државата на соодветната возраст и наставата да се одвива во една смена; потребна површина изнесува мин. 7 м<sup>2</sup> по ученик за површина на објектот и мин. 20 м<sup>2</sup> по ученик за комплексот на училиштето.

#### *За здравство:*

- сите населби во наредниот период треба да имаат здравствени станици и мобилна здравствена служба, со гравитационо подрачје до 1000м, просечно по 2посети/жител кај лекари 2.17 лекари/1000жители.

#### *За култура:*

- За библиотеките се планира мин. 100 м<sup>2</sup> на 1000 жители.

### За физичка култура:

- поттикнување и охрабрување на локални и приватни иницијативи, покрај државните за подобрување на постојните капацитети и градба на нови. Просечната површина по жител во 1991 год. изнесуваше 2.65 м<sup>2</sup>/жител, а за идниот развој се планира за задоволување на просторните потреби со 5,00 м<sup>2</sup>/жител.

### Индустрија

Развојот и просторната разместеност на **индустријата** претставува клучен фактор и движечка сила за поттикнување на развојот на вкупното стопанство и модернизација на другите области од стопанскиот и општествениот живот. Ефикасното и успешно спроведување на насоките и определбите за поттикнување на развојот на производните индустриски дејности и нивно рационално разместување во просторот ги детерминираат позитивните промени и во другите сегменти на економијата: пораст на вработеноста, зголемување на бруто домашниот производ, подобрување на животниот стандард и др.

Во областа на индустријата, во периодот по осамостојувањето на земјата, настанаа битни промени во поглед на сопственоста, организацијата и реструктурирањето на производството што се од особено значење за поефикасно стопанисување и зголемување на производството и остварување на основните цели на идниот долгорочен развој и алокација на индустриските капацитети за порамномерна и порационална просторна разместеност на индустријата според основните фактори на развој и компаративните предности на одделни подрачја, технолошка модернизација и селективен развој во малите центри, вклучување на еколошките преференци, мобилизација на домашните потенцијали за инвестирање и порационално користење на странската акумулација итн.

Врз основа на сознанијата и определбите на националната стратегија за економски развој на Република Македонија (МАНУ, 1997), како и врз основа на досегашниот развој, а особено концептот на одржлив развој, основните насоки и стратешки определби на долгорочниот развој на индустријата се: **технолошко реструктурирање; извозна ориентација** на водечките сектори и гранки; пошироко воведување и развој на **еколошки-просторно прифатливо индустриско производство со развој на штедливи технологии** (во однос на природните ресурси, енергијата и горивото и работната сила) и (или) малкуотпадни (безотпадни) технологии; зголемување на **ефикасноста на производството**, врз база на зголемување на продуктивноста на трудот, ефикасно користење на материјалните ресурси, подобрување на квалитетот на производот, подобрување на организацијата на работењето и др.; почитување на инвестиционите критериуми врз база на континуирано планирање и прифаќање на пазарните критериуми на стопанисување; стратегија на разместеност на индустриските капацитети која ја респектира просторната структура на факторите на разместеноста, рационалниот распоред на материјалните производствени фондови, од аспект на вкупниот простор на Републиката и потребите од комплексен развој на одделни територијални единици; **развој на малите претпријатија**, заради остварување на концептот на децентрализираниот развој и разместеност на индустријата.

Развојот на индустријата по одделните општини, особено помалите, се очекува да се остварува со градба на мали, **флексибилни капацитети** и поголема застапеност меѓу другото и на **агро-индустрискиот сектор**.

Врз овие основи, во наредниот период, индустриското производство се очекува да биде застапено во сите општини и да остварува растеж кој ќе придонесе за зголемување на вработувањето, подобрување на условите за живеење на граѓаните на поширокиот простор на земјата. Со ова би се создале услови за повоедначен развој на индустријата, гледано од регионален аспект. Во овој контекст, **се препорачува со Урбанистичкиот план за село Мирковци да се предвидат и површини за производна намена за развој на мали стопански капацитети. Идниот развој и разместеност на индустриските капацитети да се темели на определбите утврдени со Концептот за развој и разместеност на индустријата за заштита на животната средина.** Индустријата која е водечка стопанска дејност и двигател на развојот на вкупното стопанство има значајно влијание врз квалитетот на животната средина. Во услови на усвоената развојна парадигма на "одржлив" развој, напорите треба да се насочат кон суштествени промени во стратегијата и политиката за развој и просторна алокација на индустриски гранки засновани на принципите на заштита на животната средина. Одржливиот развој претставува алтернатива за загрозените природни и создадени вредности и за создавање на хумано општество и окружување. Разрешувањето на конфликтите во овој систем треба да почива на интеракција на релацијата простор и социо-економската компонента на развојот.

### **Сообраќај и врски**

Комуникациската мрежа на Република Македонија, сочинета од повеќе комуникациски потсистеми, е етаблирана преку системот за сообраќај и врски врз чија основа, помеѓу другото, се темели и организацијата на просторот на државата. Комуникациските системи во Република Македонија, кои се од особено значење за развојот на стопанските активности, се очекува да се подобруваат, унапредуваат и да се развиваат во две насоки на развој на комуникациите:

- екстерното поврзување на државата (стратешки коридори);
- интерното поврзување во државата (регионални и локални потреби).

Основа за екстерното поврзување на државата се дефинираните комуникациски коридори согласно меѓународните конвенции и препораки, што воедно се и основа за ориентација кон европските и балканските определби за економски и технолошки комуникации, што е од особено значење за извозот.

Основата за планирање и развој на патната мрежа на Република Македонија се базира на одредбите за категоризација на патиштата, на стратешки дефинираните меѓународни коридори за патен сообраќај, на досега изградената европска патна мрежа-ТЕМ со "Е" ознака на патиштата.

Низ регионот поминува меѓународниот коридор со ознака "Е"

- **Е-65** кој се поклопува со магистралните патишта М-3, М4 и М5: (СЦГ) - Блаце- Скопје Тетово-Кичево-Требеништа-Охрид-Битола-Меџитлија-ГР)коридор за патен правец север-југ.

Автопатската и магистралната патна мрежа ќе ја сочинуваат :

- **МЗ(СЦГ-Блаце-Скопје-Петровец-М1).**

Во системот на европските и балканските комуникации, заради својата местоположба во централниот дел на Балканскиот Полуостров, Република Македонија претставува природен крстопат низ кој поминуваат значајни комуникациски коридори во насока север-југ (коридор 10) и во насока исток-запад ( коридор 8).

Се предвидува дел од магистралните патишта во Република Македонија да формираат три основни патни коридори, што треба да се изградат со технички и експлоатациони карактеристики компатибилни со системот на европските автопатишта (ТЕМ):

- север-југ: М-1 (СЦГ -Куманово-Велес-Гевгелија-ГР);
- исток-запад: М-2 и М-4 (БГ-Крива Паланка-Куманово-Скопје-Тетово-Струга-АЛ и крак Скопје- СЦГ);
- исток-запад: М-5 (БГ-Делчево-Штип-Велес-Битола-Охрид-АЛ и крак Битола-граница со ГР);

На автопатската и магистралната патна мрежа се надоврзуваат регионалните патишта, што заедно со локалните категоризирани патишта ќе ја сочинуваат патната мрежа на Република Македонија. Релевантен регионален патен правец за предметната локација е парниот правец:

- **Р-301-Скопје(врска со МЗ)-Бродец- Танушевци**

Динамиката за реализација на мрежата, што ќе овозможи целосно опслужување на Република Македонија, ќе биде во функција на сообраќајните потреби (очекуваниот обем на сообраќајот), потребите за интеграција во европскиот патен систем, како и економската моќ на државата, а трасите на меѓународните и магистралните патишта, задолжително ќе поминуваат надвор од населените места и се предлага да се решаваат со денивелирано вкрстосување со останатата патна мрежа.

Концепцијата за развој на **железничкиот систем** базира на потребата за модернизација и проширување на железницата во целина, како и поврзување на железничката мрежа на Република Македонија со соодветните мрежи на Република Бугарија и Република Албанија. Железничката мрежа на Република Македонија, во планскиот период, треба да ја сочинуваат:

Магистрални железнички линии од меѓународен карактер:

- СЦГ- Табановце-Скопје-Гевгелија-ГР.....213,5 км
- СЦГ - Блаце-Скопје .....31,7 км
- СЦГ -Кременица-Битола-Велес.....145,6 км
- БГ -Крива Паланка-Куманово.....84,7 км
- АЛ-Струга-Кичево-Скопје .....143,0 км

Вкупно:.....618,5 км

Покрај постојните врски Табановце и Блаце на север, односно Гевгелија и Кременица на југ, ќе се изврши и соодветно поврзување на исток кон Република Бугарија, односно на запад кон Република Албанија, со што ќе се овозможи целосно интегрирање на македонскиот железнички систем со соодветните системи на соседните држави.

Во планскиот период до 2020 год. меѓудругото се очекува развој на интегралниот транспорт, односно техничко-технолошкото доопремување на

Македонските железници за извршување на задачите и за вклучување во меѓународниот сообраќај, што е во согласност со стратегијата на развојот на железничкиот сообраќај и со реалните можности на Република Македонија.

**Воздушен сообраќај**-Воздушните патишта во Република Македонија се интегрален дел од европската мрежа на воздушни коридори со ширина од 10 наутички милји во кои контролирано се одвиваат прелетите над територијата на државата.

Примарната аеродромска мрежа во Република Македонија треба да ја сочинуваат вкупно 4 аеродроми за јавен воздушен сообраќај, и тоа во Скопје, Охрид, Струмица и Битола. Аеродромот во Скопје да се оспособи за прием и отпрама на интерконтинентални авиони (со продолжување на постојната полетно-слетна патека, или со изградба на нов аеродром на друга локација), аеродромот во Охрид да се реконструира во повисока-II категорија, а новите аеродроми што се предвидуваат во Струмица и Битола да бидат со доминантна намена за карго транспорт на стоки.

Секундарната аеродромска мрежа се предлага да ја сочинуваат сегашните 5 реконструирани и технички доопремени спортски аеродроми и вкупно 15 аеродроми за стопанска авијација, од кои 7 нови. Покрај тоа треба да се уредат и околу 20 терени за дополнителен развој на воздухопловниот спорт и туризам во согласност со меѓународните прописи за ваков вид на аеродроми.

**Наведените показатели ја потврдуваат добрата поставеност на селото за во однос на сообраќајните правци и текови во Р. Македонија.**

**Телефонска мрежа**- АД "Македонски Телекомуникации" за своите корисници обезбедува широк опсег на услуги како што се: говорни услуги (вклучувајќи услуги со додадена вредност), услуги за пренос на податоци, пристап до Интернет, мобилни телекомуникациони услуги, јавни говорници. Телекомуникационите услуги се обезбедуваат врз основа на добро воспоставената телекомуникациона мрежа со примена на најсовремени технологии.

Телефонските корисници во ова подрачје во телекомуникацискиот сообраќај се приклучени преку телефонската централа во Горче Петров и степенот во Кучевиште. При изработка и реализација на проектната документација неопходно е да се побара согласност од АД "Македонски Телекомуникации"-Скопје.

**Мобилна телефонија** -Кориснички компании за мобилна телефонија во Македонија се А.Д. Мобимак и Космофон. Тие во своите секојдневни развојни активности вршат:

- Квалитетно мрежно покривање со мобилен сигнал на:
  - региони, општини, населени места,
  - подрачја од јавен интерес (културно-историски, спортски, стопански, индустриски, погранични зони и др.)
  - сообраќајна и транспортна инфраструктура
- Изготвување на проекти за развој на GSM мрежата согласно постоечката инфраструктура на теренот
- Усогласување на развојните планови со одделни институции на државата (министерства, управи и сл.).

Скопје и околината целосно се покриено со сигнал на двете компании, Т-Мобиле и Космофон.

### **Туризам и организација на туристички територии**

**Туризмот и угостителството** со својата основна функција-прифаќање, сместување, а истовремено и задоволување на голем број разновидни барања и желби на туристите, влијае како врз вкупната економија и развојот на одредена средина, а исто така има изразено влијание и врз просторот во кој ја обавува дејноста. Туризмот со своето мултиплицирано влијание во процесот на стопанисување, посредно и непосредно, ги вклучува и другите гранки и дејности во вкупната понуда на туристичкиот пазар. Ова, пред сè, се однесува на угостителството, трговијата, сообраќајот, занаетчиството, здравството и на разни други видови услуги. Исто така, преку туризмот се нудат и се продаваат нематеријални вредности, како што се: разни информации, обичаи, фолклор, забава, спортско-рекреативни активности и слично.

Врз основа на комплексно согледаните природни и создадени услови и ресурси по обем, квалитет, распространетост или уникатност, функционалност, атрактивност и степен на активност, на територијата на Р. Македонија како посебни целини може да се издвојат следните видови на туристички потенцијали: водените површини, планините, бањите, целините и добрата со природно и културно наследство, транзитните туристички правци, градските населби, ловните подрачја и селата.

Согласно основните долгорочни цели, концептот и критериумите за развој и организација на туристичката понуда, во Републиката се дефинирани вкупно 10 туристички региони со 54 туристички зони. **Населбата Мирковци за која се наменети Условите за планирање, припаѓа на Скопско-Кумановскиот туристички регион во кој се утврдени 8 туристички зони со 17 туристички локалитет. При изработката на Урбанистичкиот план за село Мирковци потребно е да се имаат во предвид можностите за унапредување и развој на туризмот особено со реализацијата на Акумулација "Бразда" која што навлегува со мал дел и во атарот на село Мирковци, а која што е предвидена со Просторниот план на Р. Македонија.**

Согласно поставките на Концептот и критериумите за развој и организација на туристичката дејност, за непречен развој на вкупната туристичка понуда на ова подрачје, се препорачува, при идната организација на стопанските дејности со Урбанистичкиот план за селото, да се почитуваат критериумите за заштита и одржлив економски развој.

### **Заштита на животната средина**

Од аспект на заштита на животната средина, Урбанистичките планови и проекти се усогласуваат со Просторниот план на Р. Македонија. Врз основа на режимот за заштита, предвиден со Просторниот план, се организира распоред на активности и изградба на објекти, кои ги исполнуваат барањата поставени со одржливиот стопански развој и современиот третман на заштита.

Нарушувањето на природните процеси во животната средина се јавува како последица на нерационалното искористување на природните ресурси и животниот простор, преку: деградирање на почвените површини под дејство на

природниот или антропогениот фактор; пренамена на земјоделско земјиште со висока бонитетна класа за непродуктивни или помалку продуктивни цели; примена на застарени производствени технологии во индустријата итн.

Мерките и активностите кои се превземаат во насока на рационално искористување на просторот и заштитата на животната средина, при што се земени во предвид и посебните интереси на просторното уредување и развој се:

- спроведување на постојните закони и прописи со кои се заштитуваат просторот, ресурсите и националното богатство и организирање и уредување на просторот со цел да се постигне севкупен развој, посебно во однос на:
  - стопанисувањето на земјоделското земјиште, шумите и водите и
  - заштитата на природното и создаденото богатство.

Со изработката на Урбанистичкиот план за село Мирковци, општина Чучер Сандево и имплементација на параметрите за уредување на просторот се обезбедува:

- порационално и поефикасно користење на градежното земјиште и поефикасно искористување на постојната ангажирана површина;
- ефикасно сообраќајно поврзување и планско уредување на селските населби со комунална инфраструктура и неопходната функционална содржина;
- се стимулира потребата на населението за траен опстанок во матичната средина преку целосна афирмација на најбитните аспекти на живеењето и стопанисувањето и се создава неопходна социјална и економска сигурност;
- се запазуваат и афирмираат културните и природните посебности и вредности и се запазува квалитетот на животната средина во селските подрачја.

**Законската регулатива**, врз основа на која се уредува областа, од аспект на заштита на животната средина и која е потребно да се примени при изработката на Урбанистичките планови и проекти е следната:

- Закон за животна средина (Сл.в. на РМ, бр.53/05; бр.81/05 и бр.24/07);
- Закон за заштита на природата (Сл.в. на РМ бр.67/04 и бр.14/06);
- Закон за квалитетот на амбиенталниот воздух (Сл.в. на РМ бр.67/04);
- Закон за води (Сл.в. на РМ бр.4/98);
- Уредба за класификација на водите (Сл.в. на РМ бр.18/99);
- Уредба за категоризација на водите (Сл.в. на РМ, бр.18/99);
- Закон за управување со отпадот (Сл.в. на РМ бр.68/04);
- Закон за заштита од бучава во животната средина (Сл.в. на РМ бр.79/07);
- Закон за заштита и спасување (Сл.в. на РМ бр.36/04);
- Правилник за стандарди и нормативи за Урбанистичко планирање (Сл.в. на РМ бр. 78/06) и други законски и подзаконски акти.

Со цел да се обезбеди заштита на животната средина и исполнување на поставените критериуми, при изработката на Урбанистичкиот план за село Мирковци, општина Чучер Сандево, потребно е да се има во предвид следното:

- Согласно Уредбата за определување на проектите и за критериумите врз основа на кои се утврдува потребата за спроведување на постапката за оцена на влијанијата врз животната средина (Сл.в. на Р.М. 74/05), треба да се утврди потреба од спроведување на постапка за оцена на влијанието на проектот врз животната средина (Прилог II од оваа Уредба). Потребата од оцена на влијанијата врз животната средина ја донесува Органот на државната управа надлежен за работите од областа на животната средина;
- Да се почитува зоната за санитарна заштита како минимално растојание од објектите до станбените населби, согласно Правилникот за уредување на просторот (чл. 47 и 48, Сл.в. на РМ, бр.2/02);
- При планирањето на градежниот опфат на селото да се почитува заштитната зона на патот со минимална широчина од 40 метри кај автопатишта, 20 метри кај магистрални и регионални патишта и 10 метри кај локални патишта, согласно Законот за јавни патишта (чл. 74, Сл.в. на Р.М. бр.26/96);
- При планирање на населеното место да се земе во предвид дека во мал дел од западното подрачје на селото Мирковци, Општина Чучер Сандево, согласно со Просторниот План на Република Македонија до 2020год. се предвидува изградба на акумулацијата Бразда, заради што е потребно во овој регион да се изврши дислокација на населението и поместување на сите постоечки или предвидени за изградба објекти на овој простор;
- При планирање на населеното место да биде запазена широчината на крајбрежниот појас околу акумулацијата Бразда од минимум 50м од линијата на највисокиот утврден водостој, согласно Законот за води;
- Да се внимава да не дојде до искористување на земјиштето на начин и обем со кој би се загрозиле неговите природни вредности, квалитетот, количината и режимот на површинските и подземните води;
- Предвидување на соодветни технички зафати за пречистување на отпадните води и имплементација на технологии кои ќе овозможат нивно повторно искористување за истата или друга намена;
- Задолжително испитување на пречистените отпадни води пред испуштање во најблискиот реципиент, со цел да се усогласат вредностите на концентрацијата на материите присутни во пречистената отпадна вода со граничните вредности на максимално дозволените концентрации на материите присутни во реципиентот, дадени во Уредбата за класификација на водите (член 4);
- Согласно со член 7 од Законот за управување со отпад (Сл.в. на РМ, бр.68/04), создавачите на отпад се должни во најголема можна мера, да го избегнат создавањето на отпад и да ги намалат штетните влијанија на отпадот врз животната средина, животот и здравјето на луѓето. При управување со отпадот по претходно извршената селекција, отпадот треба да биде преработен по пат на рециклирање, повторно употребен

- или во истиот или во друг процес за екстракција на секундарните суровини или да се користи како извор на енергија;
- После соодветниот третман се препорачува депонирање на инертните отпадни материји во најблиската депонија;
- Да се обезбеди заштита на планираните коридори наменети за енергетска инфраструктура;
- Планирање на современа инфраструктура.

**Концептот за заштита на животната средина** се базира на општите и посебни цели и насоки за заштита на посебните природни вредности, меѓу кои амбиенталните, естетските и рекреативните потенцијали на просторот. Токму затоа, при планирање на Урбанистичкиот план за село Мирковци, општина Чучер Сандево посебно треба да се внимава на следното:

- Со цел да се зачувуваат амбиенталните, естетските и рекреативните потенцијали на просторот, акцент треба да се стави на заштитата, унапредувањето и адекватното користење на природните предели, амбиентите и пејзажите во просторот;
- Максимално искористување на просторот за озеленување, предвидување на зелени заштитни зони и простори за рекреација;
- Да се предвидат зелени коридори долж сообраќајниците од аспект на заштитата на квалитетот на животната средина;
- Уредување и регулација на брегот на акумулацијата Бразда кој зафаќа мал дел од западното подрачје на селото Мирковци, Општина Чучер Сандево, со можност за организирање на додатни содржини во функција на одржливиот развој и искористувањето на природните потенцијали на просторот за рекреација, туризам, спортски риболов и др.;
- Одржување на крајбрежната вегетација за заштита од ерозивен нанос;
- Во изработката на Урбанистичкиот план како и во планските решенија за уредување на крајбрежниот простор на акумулацијата, треба да се имплементираат плански мерки за заштита на биолошката разновидност.

### **Природно наследство**

Од областа на заштита на природата (**природното наследство и биолошката и територијална разновидност**), Урбанистичките планови треба да се усогласат со Просторниот план на Републиката на тој начин што, врз основа на режимот за заштита, ќе се организира распоред на активности и изградба на објекти кои ќе се усогласат со барањата кои ги поставува одржливото користење на природата и современиот третман на заштитата.

Посебно внимание при заштитата на природата, треба да се обрне на начинот, видот и обемот на изградбата што се предвидува во заштитените простори за да се одбегнат или да се надминат судирите и колизиите со инкомпатабилните функции. За таа цел е неопходно почитување на следните принципи:

- оптимална заштита на просторите со исклучителна вредност;

- оптимална заштита на производните природни потенцијали и унапредување на природните блага;
- зачувување на доминантните карактеристики на постојната состојба;
- рационална изградба на инфраструктурата;
- концентрација и ограничување на изградбата;
- оптимална изградба на рекреативната инфраструктура;
- правилен избор на соодветна локација.

Според Законот за заштита на природата (Сл. весник на РМ бр: 67/04 и бр: 14/06) и Законот за животна средина (Сл. весник на РМ бр: 53/05, бр:81/05 и бр:24/07) потребно е внесување на мерки за заштита на природата при планирањето и уредувањето на просторот кои треба строго да се почитуваат.

Од Експертскиот елаборат за Заштита на Природното наследство изработен за Просторниот План на Р. Македонија, во Општина Чучер Сандево во близина на село Мирковци, **има** евидентирано природно наследство и тоа:

#### **СКОПСКА ЦРНА ГОРА - НИПР (научно-истражувачки природен резерват - предлог)**

Тука се среќава асоцијацијата *Leucobryo - Fagetum. Mesnost* - Игришка Река која од Копилчака истекува во Баначка Морава (Косово); надморска висина околу 900 м; предел на букови шуми; геолошка подлога - силикатна. Резерватот зафаќа површина од 0.5 ха. Тука значајна е појавата на мовот *Leucobryum glaucum* кој расте на нестабилни плочести камења само на еден локалитет од околу 0,5 ха. Потоа, над речното корито има мал број на примероци од *Phyllitis scolopendrium*. На билото меѓу Игришка и Летничка Река веднаш покрај патот расте *Ruscus hypoglossum*, и *Ilex aquifolium*. Овие видови се ретки во Македонија и на Балканскиот Полуостров.

- Ботаничка намена на објектот.
- Добра состојба. Бидејќи шумата се искористува, треба локациите точно да се наведат и таму да се забрани градба или користење на патиштата. Исто така да не се дозволува собирање на растенија ни за тревни хербариуми.
- Според IUCN има Меѓународен статус од Ib категорија и режим на заштита 5.

#### **ГОРЊАНИ ППР (посебен природен резерват-предлог)**

Во атарот на с. Горњани на Скопска Црна Гора се наоѓа резерват од дабот цер (*Quercus cerris*) на површина од 10 ха. Тоа е всушност чиста состојна во која што стеблата имаат извонредни димензии. Истите се со многу добар квалитет.

Дендролошка намена.

Добра состојба.

Според IUCN има Меѓународен статус од IV категорија и режим на заштита 6.

Може да констатираме дека во непосредна близина, на село Мирковци, **има** евидентирано природно наследство, кое би било загрозено или би се нарушила биолошката и пределската разновидност во тој простор. Поради тоа потребно е да се предвидат соодветни мерки за заштита согласно Законот за

заштита на природата и строго да се почитуваат режимите за заштита, согласно валоризацијата дадена во Просторниот План на РМ (2004 год) - експертски елаборат за заштита на природното наследство, како и заштитните категории спрема Комисијата за национални паркови и заштитени подрачја (Commission on National Parks and Protected Areas - CNPPA) при Меѓународната Унија за заштита на природата и природните ресурси (International Union for Conservation of Nature and Natural Resources - IUCN).

Доколку при изработката на Урбанистичкиот план или при уредувањето на просторот се дојде до одредени нови сознанија за природно наследство кое може да биде загрошено со урбанизација на овој простор, потребно е да се предвидат следните мерки за заштита на природното наследство:

- Утврдување на границите и означување на сите објекти прогласени и предложени за прогласување како природно наследство.
- Забрана за вршење на какви било стопански активности кои не се во согласност со целите и мерките за заштита утврдени со правниот акт за прогласување природното добро или просторениот план за подрачје со специјална намена.
- На подрачјата кои се предложени за заштита како природно наследство, изградбата и уредувањето до прогласувањето на истите мора да се врши согласно претходно направената валоризација на природните вредности и влијанијата врз животната средина.
- Магистралната и останатата инфраструктура (надземна и подземна) да се води надвор од објектите со природни вредности, а при помали зафати потребно е нејзино естетско вклопување во природниот пејзаж.
- Воспоставување на мониторинг, перманентна контрола и надзор на објектите со природни вредности и преземање на стручни и управни постапки за санирање на негативните појави.
- Воспоставување на стручна соработка со соодветни институции во окружувањето за заштита на пограничните простори со природни вредности (паркови и резервати).
- почитување на начелата за заштита на природата е согласно Законот за заштита на природата Сл. в. на РМ бр: 67/04 и 14/06.

### **Културно-историско наследство**

Во своето милениумско постоење, човековата цивилизација од праисторијата до денес, на територија на Р. Македонија, оставила значајни траги од вонредни културни, историски и уметнички вредности, кои го потврдуваат постоењето, континуитетот и идентитетот на македонскиот народ на овие простори.

Просторниот аспект на недвижното културно наследство е предмет на анализа во корелација со долгорочната стратегија за економски, општествен и просторен развој, односно стратегијата за зачувување и заштита на тоа наследство во услови на пазарно стопанство.

Републичкиот завод за заштита на спомениците на културата, за потребите на Просторниот план на Републиката, изготви **Експертен елаборат за заштита**

на недвижното културно наследство во кој е даден Инвентар на недвижно културно наследство од посебно значење.

Инвентарот содржи список на регистрирани и евидентирани недвижни културни добра, што подразбира список на недвижните предмети со утврдено својство споменик на културата, односно на недвижните предмети за кои основано се претпоставува дека имаат споменично својство. Тоа се: археолошки локалитети, цркви, манастири, џамии, бањи, безистени, кули, саат кули, турбиња, мавзолеи, конаци, мостови, згради, куќи, стари чаршии, стари градски јадра и други споменици со нивните имиња, локации, блиските населени места, период на настанување и општините во кои се наоѓаат спомениците.

Согласно Законот за заштита на културното наследство (Сл.весник на РМ бр. 20/04), видови на недвижно културно наследство се: споменици, споменички целини и културни предели.

Значаен дел од недвижното културно наследство (околу 45%), се наоѓа во **руралните населби** и ридско-планинските подрачја, кои се целосно или делумно напуштени, што значително ја усложнува нивната заштита и користење.

На подрачјето кое е предмет на анализа **нема** регистрирани недвижни споменици на културата (Експертен елаборат).

Во **Археолошката карта на Република Македонија**, која ги проучува предисториските и историските слоеви на човечката егзистенција, од најстарите времиња до доцниот среден век, на анализираното подрачје, евидентирани се локалитети:

- **КО Мирковци** - *Преку Река*, осамен наод од римско време; *Шуманица*, некропола од доцноантичко време, се наоѓа северно од селото;
- **КО Бразда** - *Градиште*, утврдена населба од железното, раноантичкото, римското и доцноантичкото време, се наоѓа на високиот рид што се издига 70 м над околината, обграден од двете страни со Чучерска Река; *Ѓорѓоец*, водовод од римско време, на 1 км југозападно од селото со правец на протегање на цевоводот кон римскиот Скупи; *Царевец*, населба од римско време, на 3 км западно од селото;

Според Просторниот план на Р.Македонија, најголем број на цели се однесуваат на третманот и заштитата на културното наследство во плановите од пониско ниво.

При изработка на планска документација од пониско ниво, да се утврди точната позиција на утврдениот *локалитет со културно наследство* и во таа смисла да се применат плански мерки за заштита на недвижно културно наследство:

- задолжителен третман на недвижното културно наследство во процесот на изработката на просторните и на урбанистичките планови од пониско ниво заради обезбедување на плански услови за нивната заштита, остварување на нивната културна функција, просторна интеграција и активно користење на спомениците на културата за соодветна намена, во туристичкото стопанство, во малото стопанство и услугите и во вкупниот развој на државата;
- планирање на реконструкција, ревитализација и конзервација на најзначајните споменички целини и објекти и организација и уредување на контактниот, околниот споменичен простор заради зачувување на нивната културно-историска димензија и соодветна презентација;

- измена и дополнување на просторните и урбанистичките планови заради усогласување од аспект на заштита на недвижното културно наследство;

Согласно Закон за просторно и урбанистичко планирање (Сл. весник на РМ бр. 51/05), во просторните и урбанистички планови, врз основа на документацијата за недвижното културно наследство, задолжително се утврдуваат: плански мерки за заштита на спомениците на културата, како и насоки за определување на режимот на нивната заштита.

Вградувањето соодветен режим за заштита на недвижното културно наследство во просторен и урбанистички план се врши според заштитно-конзерваторски основи за културно наследство (Согласно чл. 71 од Законот за заштита на културно наследство).

Недвижното културно наследство, без оглед дали е во прашање градителска целина или поединечен објект, како заедничко културно богатство на светот, во просторните и урбанистичките планови треба да се третира на начин кој ќе обезбеди негово успешно вклопување во просторното и организационото ткиво на градовите и населените места или пошироките подрачја и потенцирање на неговите градежни, обликовни и естетски вредности.

### ***Заштита од воени разурнувања, природни и техничко-технолошки катастрофи***

Согласно Просторниот план на Република Македонија и согласно Законот за одбрана (Сл.в.на РМ бр.42/01), Законот заштита и спасување (Сл.в.на РМ бр.36/04) и Законот за управување со кризи (Сл.в.на РМ бр.29/05), просторот кој е предмет на анализа се наоѓа во регион со **индиректен степен на загроеност од воени дејства**. Според тоа во согласност со член 53 од Законот заштита и спасување (Сл.в.на РМ бр.36/04) задолжително треба да се применуваат мерките за заштита и спасување. Тоа опфаќа пред се изградба на објекти отпорни на сеизмички дејствија, регулирање на водотеците и изградба на систем на одбранбени насипи, изградба на снеготаштитни појаси и шумување на голините, обезбедување на противпожарни пречки, изградба на објекти и заштита и изградба на потребната инфраструктура. За ефикасна заштита на населението и материјалните добра, задолжително треба да се обезбедат средства за лична и колективна заштита, материјално-технички средства потребни за спроведување на мерките за заштита и спасување, обука за примена на средствата за заштита и спасување во за тоа предвидените центри.

Обврска за изградба на засолништа за основна заштита имаат инвеститорите на објектите наменети за телекомуникации, телевизиски, радио и печатени медиуми, **значајни индустриски и енергетски објекти**, значајни сообраќајни објекти и објекти наменети за јавни здравствени служби, образованието и културата.

Обврската за изградба на засолништа се однесува на загроените зони. Загроените зони ги утврдува Владата и истите се составен дел на просторните и урбанистичките планови.

Начинот на изградба, одржувањето и користењето на засолништата и другите заштитни објекти и определувањето на потребниот број на засолнишни места со уредба ги уредува Владата.

Обврската на планирање и изградба на засолништа заради заштита на населението од воени разурнувања во станбените, стопанските, деловните, јавните и другите видови на градежни објекти е уредено со повеќе закони и подзаконски акти, и тоа: Законот за одбрана (Сл.весник на РМ, бр.42/2001), Законот за заштита и спасување (Сл.весник на РМ, бр. 36/2004 и 49/04), Законот за управување со кризи (Сл.весник на РМ, бр. 29/2005), Законот за просторно и урбанистичко планирање (Сл.весник на РМ, бр.51/2005), Уредба за начинот на изградбата, одржувањето и користењето на засолништата и другите заштитни објекти и определувањето на потребниот број засолнишни места (Сл.весник на РМ, бр.80/2005), Уредба за спроведување на засолнувањето (Сл.весник на РМ, бр.93/2005), Уредба за начинот на применувањето на мерките за заштита и спасување, при планирањето и уредувањето на просторот и населбите, во проектите и при изградба на објектите, како и учество во техничкиот преглед (Сл.весник на РМ, бр.105/2005), Одлука за утврдување на загрозувани зони (Сл.весник на РМ, бр.105/2005), Правилник за стандарди и нормативи за урбанистичко планирање (Сл.весник на РМ, бр.78/06).

За село Мирковци треба да се напомене дека се наоѓа покрај регионалниот патен правец Р -301, па со самото тоа е подложно на зголемен ризик од воени дејствија. Како поволност може да се напомене поволната патна инфраструктура, што овозможува брза евакуација на населението

**Сеизмичките појави-земјотресите** се доминантни природни непогоди во Република Македонија, кои можат да имаат катастрофални последици врз човекот и природата.

Присутни се низ вековите, на десет сеизмички жаришта во земјата или во нејзината поблиска и поширока околина. Земјотресите со умерени магнитуди ( $M < 6,0$ ) можат да предизвикаат сериозни разурнувања, бидејќи традиционално градените објекти, особено во руралните средини, не можат да ги издржат овие земјотреси без значителни оштетувања.

Историските податоци покажуваат дека силните земјотреси генерирани на територијата на државата се проследени и со појава на колатерални хазарди (ликвифакција, одрони, свлечишта, пукнатини, раседници, померувања), со доминантни одрони и свлечишта, што уште повеќе ги зголемува негативните последици на земјотресите.

Во досегашниот просторен развој на Републиката, природните богатства, географските, морфолошките и другите погодности имале доминантно влијание врз изградбата и уредувањето на нејзината територија, без оглед на присутните сеизмички ризици. Тоа создава конфликтна ситуација во која најголемите градови, најголем број на населението, индустриските капацитети и најзначајните комуникации, како што се коридорите север-југ и исток-запад, се лоцирани во зоните со најголема сеизмичност (интензитет од VIII-X степени на МСК-64).

Просторот каде е лоцирана зоната **се наоѓа во зона на VIII степени по Меркалиевата скала на очекувани земјотреси.**

Намалување на сеизмичкиот ризик може да се изврши со задолжителна примена на нормативно-правна регулатива, со која се уредени постапките,

условите и барањата за постигнување на технички конзистентен и економски одржив степен на сеизмичка заштита, кај изградбата на новите објекти.

Во инвестиционите проекти треба да се разработат мерките за заштита на човекот, материјалните добра и животната средина од природните катастрофи.

Неопходно е перманентно ажурирање на плановите за заштита од елементарни непогоди, кои согласно законските обврски постојат за целата територија на државата, поради присутниот сеизмички hazard, како и изложеноста на други природни катастрофи.

Со реализација на наведените приоритети се создаваат реални услови за успешна инженерска превенција и намалување на сеизмичкиот ризик на територијата на Република Македонија, односно за ефикасен менаџмент на ефектите и вонредните состојби предизвикани од силните сеизмички сили.

За успешно функционирање на **заштитата од природни и елементарни катастрофи** во процесот на урбанистичко планирање потребно е да се превземат соодветни мерки за **заштита од пожари**, односно евентуалните човечки и материјални загуби да бидат што помали во случаи на пожарите.

Во однос на диспозицијата на противпожарната заштита, населеното место во случај на пожар ќе го опслужува противпожарната единица од Скопје. Во процесот на планирање потребно е да се води сметка за конфигурација на теренот, степен на загрозеност од пожари и услови кои им погодуваат на пожарите: климатско-хидролошките услови, ружата на ветрови и слично кои имаат влијание врз загрозеност и заштита од пожари.

Заради поуспешна заштита од ваквите појави во урбанистички планови се превземаат низа мерки за отстранување на причините за предизвикување на пожари, спречување на нивното ширење, гаснење и укажување помош при отстранување на последиците предизвикани со пожари, кои се однесуваат на:

- изворите за снабдување со вода, капацитетите на градската водоводна мрежа и водоводните објекти кои обезбедуваат доволно количество вода за гаснење на пожари;

- оддалеченоста меѓу зоните предвидени за станбени и јавни објекти и зоните предвидени за индустриски објекти и објекти за специјална намена за сместување лесно запаливи течности, гасови и експлозивни материји;

- оддалеченоста меѓу објектите со различна намена и отпорност на пожари на конструкциите внатре во индустриската зона;

- широчината, носивоста и проточноста на патиштата со кои ќе се овозможи пристап на противпожарни возила до секој објект и нивно маневрирање за време на гаснење на пожарите;

Заштитата од пожари опфаќа мерки и дејности од нормативен, оперативен, организационен, технички, образовно-воспитен и пропаганден карактер, кои се уредени со Законот за заштита и спасување (Сл.в. на РМ бр.36/04) кој е во согласност со директивите на Европска Унија, како и Уредбата за спроведување на заштитата и спасувањето од пожари.

Во идниот развој за **заштита на просторот од поплави и големи води** треба да се почитуваат насоките и мерките дефинирани во делот на водостопанство. Од останатите метеоролошки појави со карактеристики на елементарни непогоди се манифестираат појавата на **град, луњени ветрови и магли**.

Со цел за поефикасна заштита обавезно е предвидување на современа громобранска инсталација и нејзино континуирано одржување.

Како посебна мерка за заштита од силните ветрови, покрај комуникациите, претставува изборот на вегетација.

Едно од можните и неопходно потребни превентивни мерки за заштита од **техничко - технолошки катастрофи** е планирањето, кое преку осознавање и анализа на состојбите и опасностите од можните инциденти, во одржувањето на инсталациите и опремата, треба да создаде прифатлив однос кон животната средина. Притоа основните методолошки постапки за планирање и уредување на просторот се:

- оценка на состојбите на природните компоненти на животната средина и степенот на загрозеност од појава на технички катастрофи;
  - оценка на оптовареноста на просторот со технолошки системи со одредено ниво на ризик;
  - анализа на меѓусебната зависност на природните услови и постојните технолошки системи;
  - дефинирање на нивото на постојниот ризик при редовна секојдневна работа на технолошките системи и при појавата на инцидентни случаи;
  - процена на загрозеноста на луѓето и материјалните добра;
  - утврдување на критериумите за избор на оптимална варијанта на заштита врз основа на проценетиот степен на загрозеност.
  - Со примена на оваа методолошка постапка може да се очекува остварување на следните основни цели за заштита од техничко-технолошки катастрофи:
  - максимално усогласување и користење на просторот од аспект на заштита во рамките на просторните можности;
  - вградување на мерките на кои се засновува организацијата на заштита и спасување на човечките животи и материјалните добра од техничко-технолошки катастрофи во определувањето на намената на просторот;
- интегрирање на елементите на загрозеноста во рамките на комплексот на прашањата врзани со заштитата на животната средина.

Заради постигнување на целосна заштита на луѓето, материјалните добра и потесната и пошироката животна средина постојат три нивоа на преземање на сигурносни, превентивни мерки:

**Прво ниво:** ги вклучува сите мерки кои се преземаат во одржувањето на опремата и инсталациите, заради сигурно користење на опасни материјали во технолошките процеси и одбегнување на технолошки катастрофи.

**Второ ниво:** се однесува на сите мерки кои треба да обезбедат ограничување на емисијата како последица од пожар, експлозија или ослободување на хемикалии, што може да се случи во околности на поголеми индустриски акциденти.

**Трето ниво:** вклучува мерки кои се преземаат за заштита на животната средина во смисол на ограничување на ефектите од емисија на опасни материји, или последици од пожар и експлозии.

- При изработката на плановите од пониско ниво треба да се има предвид следното:

- потребата од оформување на системот на евиденција и анализа на технолошките акциденти, компактибилен на системот MAPC на Европската унија, како база за евиденција на опасни материјали, присутни во технолошките постројки и можни причини на катастрофи.
- потребата од предвидување на превентивни мерки од страна на стопанските субјекти за спречување на технолошки катастрофи, базирани врз анализата на однесувањето на исти или слични постројки.
- потребата од замена на халогенираните јагленоводороди како разладни средства и пропеланти; редукација на сегашната емисија на голем број на опасни супстанции до 50% и редукација на емисија на бензен, хлорметан, дихлоретан, бакар и кадмиум од 60-70%; намалување на емисијата на јагленороден-диоксид и сулфур-диоксид и дефосфатизирање и денитрифицирање на отпадниот материјал.
- изработка на соодветни планови и програми за заштита на населението и едукација и тренинг на персоналот во случај на евентуална техничка катастрофа.

### Усогласување на планската документација со Просторниот план

Сите активности во просторот треба да се усогласат со насоките на Просторниот план на државата, особено значителните и оние кои се однесуваат на планирањето и изградбата на:

- државните инфраструктурни системи (патишта, железници, воздушен сообраќај, телекомуникации);
- енергетските системи, енерговоди и поголеми водостопански системи;
- градежните објекти важни за државата;
- капацитетите на туристичката понуда;
- стопанските комплекси и оние кои се однесуваат на поголеми концентрации (слободни економски зони);
- капацитетите за користење на природните ресурси;
- Просторните планови на регионите, општините и подрачјата од посебен интерес и урбанистичките планови се усогласуваат со Просторниот план на Републиката, особено во однос на следните елементи:
  - намената и користењето на површините;
  - мрежата на инфраструктура;
  - мрежата на населби;
  - заштитата на животната средина;

Насоките на Просторниот план на Републиката во однос на намената и користењето на површините се однесуваат на заложбата при изработката на урбанистичките планови, **површините за сите урбани содржини треба да се бараат исклучиво на површини од послаби бонитетни класи (над IV категорија);**

Посебни мерки и активности за остварување на рационалното користење и заштита на просторот, како и посебни интереси на просторниот развој се:

1. Обезбедување на спроведување на постојните закони и прописи со кои се заштитува просторот, ресурсите и националното богатство и се организира и уредува просторот со цел за вкупен развој.
2. Рационално користење на подрачјата за градба и нивно проширување или формирањето на нови врз база на критериумите за изготвување на соодветна планска документација.
3. Насоките и критериумите за уредување на просторот надвор од градежните подрачја треба да се утврдат со помош на стручни основи и упатствата од ресорите на земјоделството, водостопанството, шумарството и заштитата на животната средина.
4. Утврдување на можностите за користење на стопанските зони преку внатрешна трансформација, модернизација и подобро користење на просторот и опремата.
5. Постапно дислоцирање на загадувачките дејности од населбите;
6. Создавање на услови за лоцирање на мали стопански единици.

### **Заклучни согледувања:**

**Изработката на Урбанистичкиот план за село Мирковци општина Чучер Сандево**, ќе ги даде влезните параметри и смерници за планирање на предметниот простор и поставувањето на планските концепции и решенија по сите области релевантни за планирањето на просторот, обработени во Просторниот план на Р. Македонија, а во согласност со истиот.

Од аспект на **заштита на земјоделско земјиште** се препорачува:

- При изработка на планската документација површините за сите содржини треба да се бараат исклучиво на површини од послаби бонитетни класи (над IV категорија). Приоритет е заштитата на земјоделското земјиште и ограничување на трансформација на земјиштето од I - IV класа во неземјоделско земјиште.

Од аспект на **стопански развој** се препорачува:

- При изработката на Урбанистичкиот план за село Мирковци се препорачува утврдување на површини за стопанска намена, за развој на мали производни капацитети (незагадувачки) и создавање предуслови за поттикнување и унапредување на развојот на руралниот туризмот, особено имајќи ги во предвид планските предвидувања утврдени со Просторниот план на Р. Македонија за изградба на Акумулацијата "Бразда" која што со мал дел навлегува и во атарот на село Мирковци. Согласно поставките на Концептот за развој и разместеност на стопанските дејности особено туристичката дејност, се препорачува, при идната организација на стопанските дејности со Урбанистичкиот план за селото, да се почитуваат критериумите за заштита и одржлив економски развој.

Од аспект на **водостопанска инфраструктура** се препорачува:

- При изработката на Урбанистичкиот план за селото Мирковци мора да се има во предвид идниот развој на водостопанските решенија. Со Просторниот План на РМ и со Водостопанската основа на РМ зацртана е изградбата на акумулацијата Бразда на Кучевишка Река. Водите од акумулацијата се наменети за наводнување на обработливите површини, задржување на наноси, оплеменување на малите води и контрола на поплави.
- Котата на нормалното ниво на водата изнесува 407,0 м.н.в. Бидејќи просторите погодни за изградба на акумулации се ограничени, стратешка определба е максимална заштита на тие простори со превземање на соодветни мерки со кои ќе се спречи деградирањето на коритото и окупирање на бреговите на речното корито со непланско градење на објекти. При одредувањето на границите на урбаниот офат на селото Мирковци мора да се има во предвид просторот предвиден за

**изградба на акумулацијата Бразда и заштитниот појас кој мора да биде запазен од крајбрежниот појас на акумулацијата до опфатот на селото.**

*Од аспекти на енергетика се препорачува:*

- Низ акумулацијата минуваат двата 220kV водови кон Косово и за ослободување на површините на локацијата потребно е да се изместат овие далноводи. При тоа, при изготвување на понатамошната урбанистичка и проектна документација потребно е да се запазат сигурносните растојанија предвидени со "Правилник за технички нормативи за изградба на надземни електроенергетски водови со номинален напон од 1kV до 400kV" (Сл.лист на СФРЈ бр.65/1988 год.).

*Од аспекти на домување се препорачува:*

- Основна определба на станбената изградба во областа на домувањето во село Мирковци во планираниот период треба да биде реализација на зацртаните цели на концепцијата на домувањето во зависност од потребите и економските можности;
- Проекцијата на потребниот станбен простор за село Мирковци во планскиот период треба да се заснива на нормативите зацртани во ППРМ и тоа: 20-25 м<sup>2</sup>/жител станбена површина, 40-80 м<sup>2</sup>/стан (оптимална големина), 100% опременост на станот со инсталации и потполно елиминирање, односно замена на субстандардниот станбен фонд;

*Од аспекти на јавните функции се препорачува:*

- Организација на јавните функции, согласно планираната мрежа на населби, да поаѓа од постојната мрежа на јавните функции со запазување на пропишаните стандарди и нормативи согласно Просторниот план на Р. Македонија и под претпоставка дека идниот развој на овие функции ќе се развива во согласност со економските, институционални и други промени кои се во тек;

*Од аспекти на сообраќајна инфраструктура се препорачува:*

- Анализираниот простор има добра поставеност во однос на сообраќајните правци и текови во Р. Македонија, што е од особено значење за успешното обавување на дејностите што се предвидуваат;

*Од аспекти на заштитата на животната средина се препорачува:*

- Согласно Уредбата за определување на проектите и за критериумите врз основа на кои се утврдува потребата за спроведување на постапката за оцена на влијанијата врз животната средина (Сл.в. на Р.М. 74/05), треба да

- се утврди потреба од спроведување на постапка за **оцена на влијанието на проектот врз животната средина** (Прилог II од оваа Уредба). Потребата од оцена на влијанијата врз животната средина ја донесува Органот на државната управа надлежен за работите од областа на животната средина;
- Да се почитува **зоната за санитарна заштита** како минимално растојание од објектите до станбените населби, согласно Правилникот за уредување на просторот (чл. 47 и 48, Сл.в. на РМ, бр.2/02);
  - При планирањето на градежниот опфат на селото да се почитува **заштитната зона на патот** со минимална широчина од 40 метри кај автопатишта, 20 метри кај магистрални и регионални патишта и 10 метри кај локални патишта, согласно Законот за јавни патишта (чл. 74, Сл.в. на Р.М. бр.26/96);
  - При планирање на населеното место да се земе во предвид дека во мал дел од западното подрачје на селото Мирковци, Општина Чучер Сандево, согласно со Просторниот План на Република Македонија до 2020год. се предвидува изградба на акумулацијата Бразда, заради што е потребно во овој регион од село Мирковци да се изврши дислокација на населението и поместување на сите постоечки или предвидени за изградба објекти на овој простор;
  - При планирање на населеното место да биде запазена широчината на крајбрежниот појас околу акумулацијата Бразда од минимум 50м од линијата на највисокиот утврден водостој, согласно Законот за води;
  - Да се внимава да не дојде до искористување на земјиштето на начин и обем со кој би се загрозиле неговите природни вредности, квалитетот, количината и режимот на површинските и подземните води;
  - Предвидување на соодветни технички зафати за **пречистување на отпадните води** и имплементација на технологии кои ќе овозможат нивно повторно искористување за истата или друга намена;
  - Задолжително **испитување на пречистените отпадни води** пред испуштање во најблискиот реципиент, со цел да се усогласат вредностите на концентрацијата на материите присутни во пречистената отпадна вода со граничните вредности на максимално дозволените концентрации на материите присутни во реципиентот, дадени во Уредбата за класификација на водите (член 4);
  - Согласно со член 7 од Законот за управување со отпад (Сл.в. на РМ, бр.68/04), создавачите на отпад се должни во најголема можна мера, да го избегнат создавањето на отпад и да ги намалат штетните влијанија на отпадот врз животната средина, животот и здравјето на луѓето. При **управување со отпадот** по претходно извршената селекција, отпадот треба да биде преработен по пат на рециклирање, повторно употребен или во истиот или во друг процес за екстракција на секундарните сировини или да се користи како извор на енергија;
  - После соодветниот третман се препорачува **депонирање на инертните отпадни матери** во најблиската депонија;
  - Да се обезбеди **заштита на планираните коридори наменети за енергетска инфраструктура**;
  - Планирање на современа инфраструктура.

*Од аспекти на природно наследство се препорачува:*

- Во непосредна близина на село Мирковци има евидентирано природно наследство кое би било загрошено или би се нарушила биолошката и пределската разновидност во тој простор. Затоа потребно е да се предвидат соодветни мерки за заштита согласно Законот за заштита на природата и строго да се почитуваат режимите за заштита, согласно валоризацијата дадена во Просторниот план на РМ (2004год) - експертски елаборат за заштита на природното наследство, како и заштитните категории спрема Комисијата за национални паркови и заштитени подрачја (Commission on National Parks and Protected Areas - CNPPA) при Меѓународната Унија за заштита на природата и природните ресурси (International Union for Conservation of Nature and Natural Resources - IUCN).

*Од аспекти на културно наследство се препорачува:*

- При изработка на планска документација од пониско ниво, потребно е да се утврди точната позиција на утврдениот **локалитет со културно наследство**. Доколку се утврди дека планираните содржини, се во зоната на **локалитет со културно наследство**, потребно е да се применат плански мерки за заштита на недвижно културно наследство.

*Од аспекти на заштитна и спасување се препорачува:*

- Просторот кој е предмет на анализа се наоѓа во зона на VIII<sup>o</sup> степени по Меркалиевата скала на очекувани земјотреси, поради што се сугерира задоволување на условите и барањата за постигнување на технички конзистентен и економски одржив степен на сеизмичка заштита, при изградбата на новите објекти;
- Предметниот простор се наоѓа во регион со **индиректен степен** на загрошеност од воени дејства, што наметнува задолжителна примена на мерките за заштита и спасување, во согласност со член 53 од Законот за заштита и спасување (Сл.в.на РМ бр.36/04);

# ИЗВОД ОД ПРОСТОРЕН ПЛАН НА РЕПУБЛИКА МАКЕДОНИЈА 2002 - 2020



МИНИСТЕРСТВО ЗА ЖИВОТНА СРЕДИНА И ПРОСТОРНО ПЛАНИРАЊЕ



АГЕНЦИЈА ЗА ПЛАНИРАЊЕ НА ПРОСТОРОТ

Сектор:  
Синтезни карти

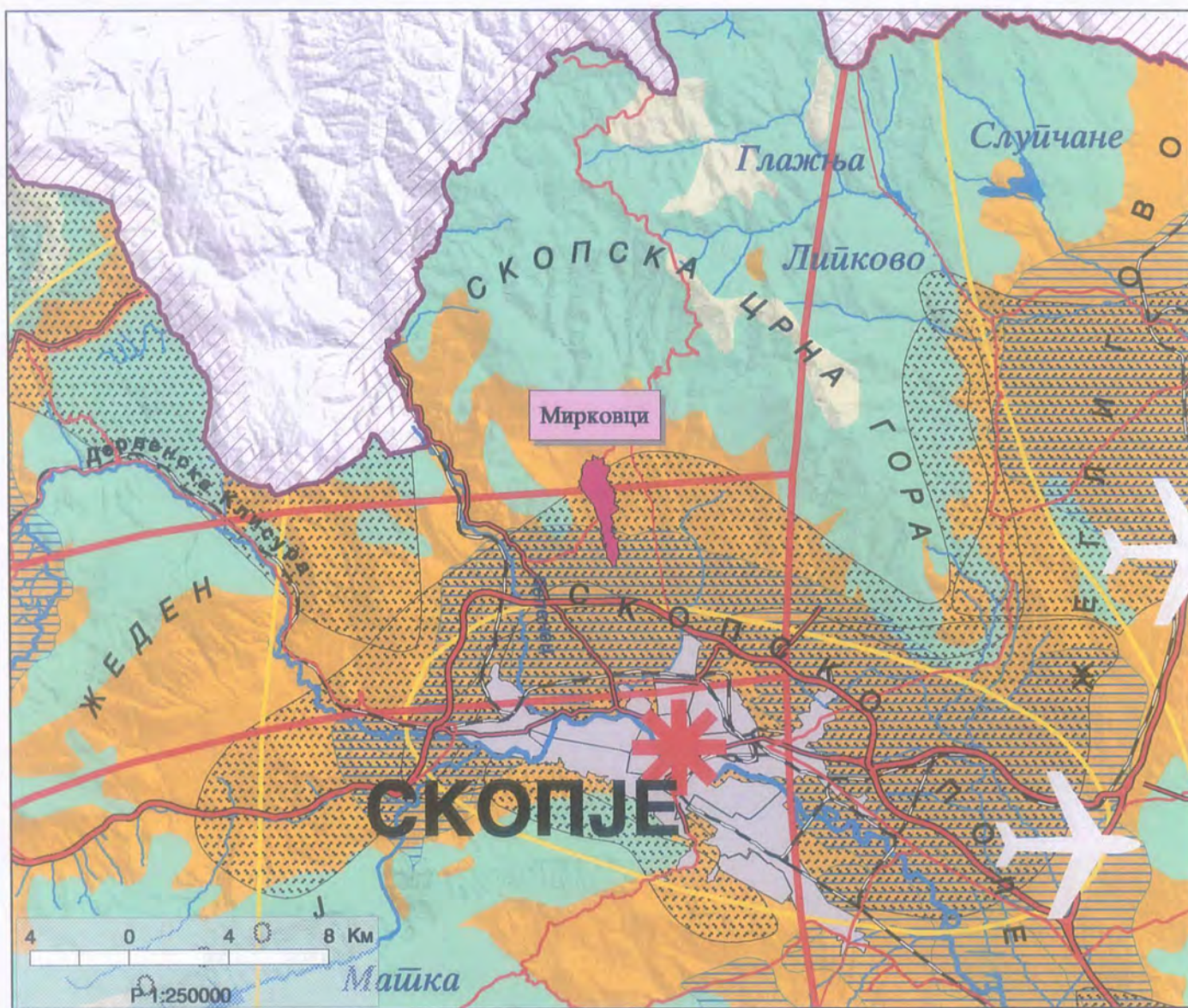
Тема:  
Биланс на намена на површините

**Користење на земјиштето**

Карта бр. 20

Легенда:

- |                         |                               |                           |
|-------------------------|-------------------------------|---------------------------|
| шуми и шумско земјиште  | зони за експлоат. на минерали | автопат                   |
| земјоделско земјиште    | туристички простори           | магистрален пат           |
| наводнувани површини    | транзитни коридори            | регионален пат            |
| високопланински пасишта | туристички центри             | железничка мрежа          |
| акумулации              |                               | воздухопловно пристаниште |



# ИЗВОД ОД ПРОСТОРЕН ПЛАН НА РЕПУБЛИКА МАКЕДОНИЈА 2002 - 2020



МИНИСТЕРСТВО ЗА ЖИВОТНА СРЕДИНА И ПРОСТОРНО ПЛАНИРАЊЕ



АГЕНЦИЈА ЗА ПЛАНИРАЊЕ НА ПРОСТОРОТ

Сектор:

Синтезни карти

Тема:

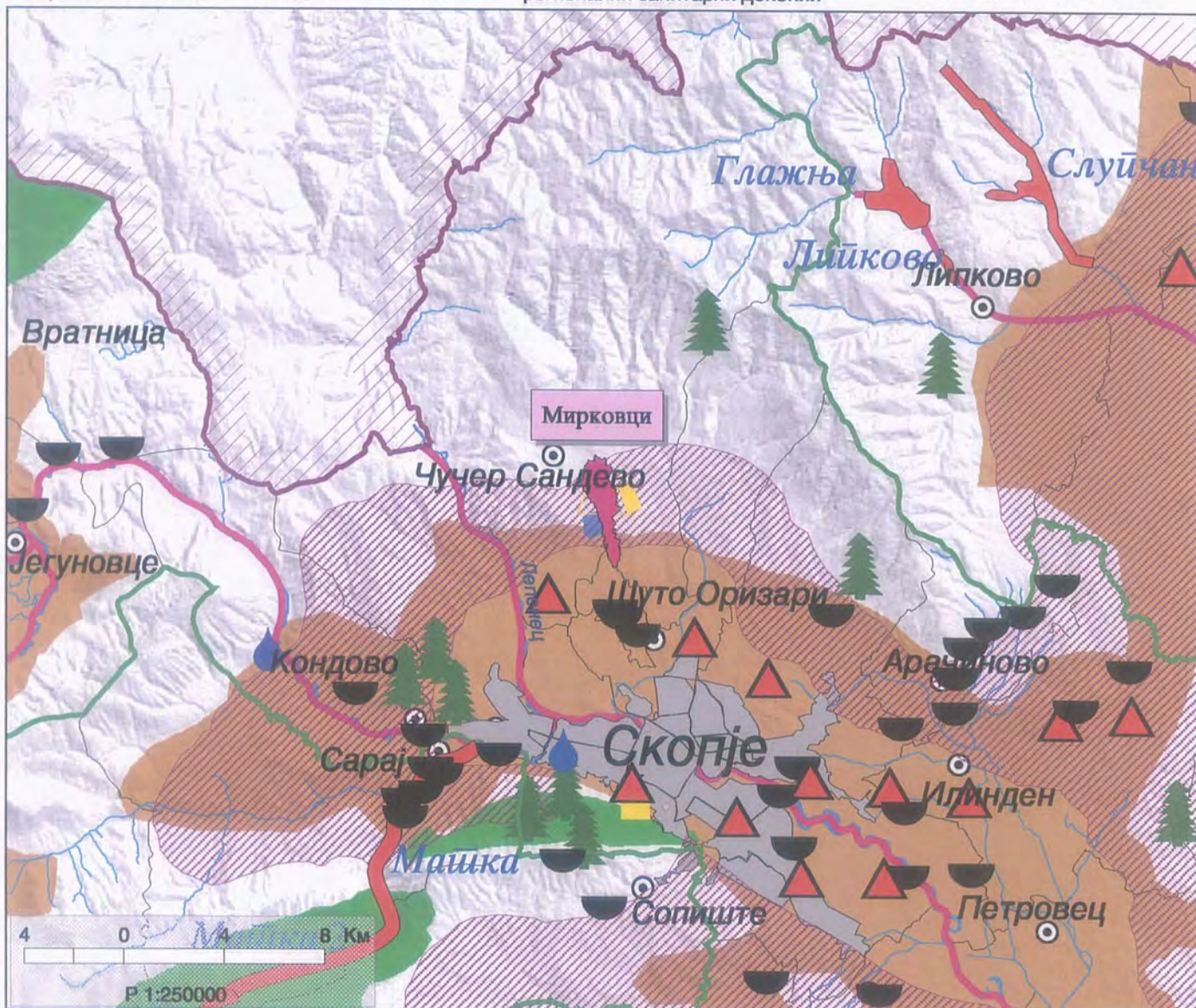
Заштита на животна средина

## Реонизација и категоризација на просторот за заштита

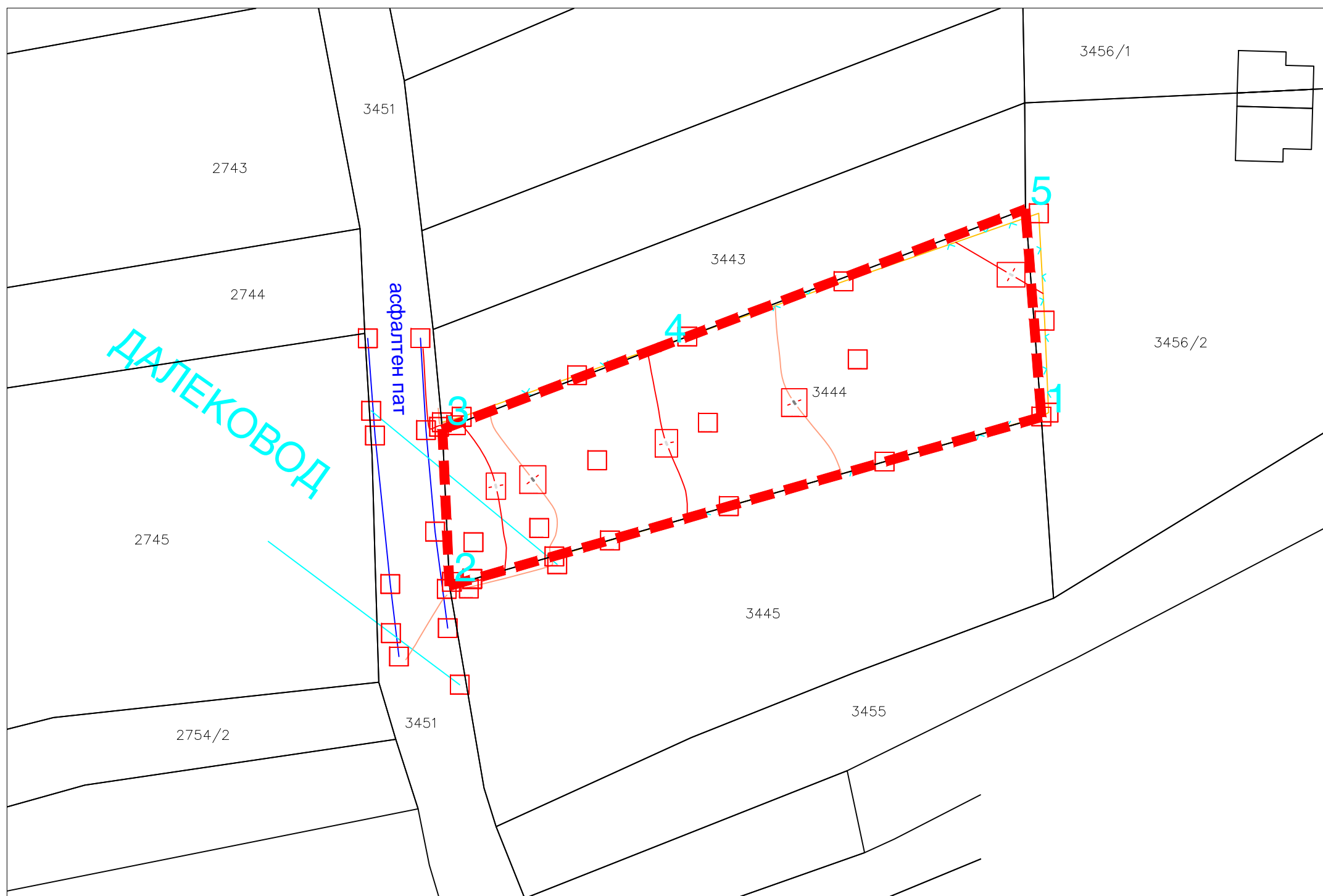
Карта бр. 24

Легенда:

- |  |                                                       |  |                                                           |  |                                                   |
|--|-------------------------------------------------------|--|-----------------------------------------------------------|--|---------------------------------------------------|
|  | Граници на региони за управување со животната средина |  | Заштита на акумулации и реки за водозафати                |  | Поволни хидрогеол. средини за лоцирање на депонии |
|  | Заштита на простори со природни вредности             |  | Рекултивација на деградирани простори                     |  | Споменичко подрачје                               |
|  | Рекултивација на деград. простори                     |  | Заштита на земјоделско земјиште                           |  | Археолошки локалитети                             |
|  | Управување со загад. на воздух и вода                 |  | Заштита на шуми                                           |  | Споменички целини                                 |
|  | Заштита на реки со нарушен квалитет                   |  | Поволни подрачја за лоцирање регионални санитарни депонии |  |                                                   |



# Проектна програма за изработка на Урбанистички проект вон опфат на урбанистички план со намена А4.3 – Семејни куќи за времен престој – викенд куќи, на КП 3444, КО Мирковци, Општина Чучер Сандево



ЛЕГЕНДА :  
- - - - - ГРАНИЦА НА ГРАДЕЖЕН ОПФАТ

N	Y	X
1	7534115	4658806
2	7534052	4658788
3	7534051	4658805
4	7534074	4658813
5	7534114	4658828

Управител:  
Александар Димовски

Проектна програма за изработка на Урбанистички проект вон опфат на урбанистички план со намена А4.3 – Семејни куќи за времен престој – викенд куќи, на КП 3444, КО Мирковци, Општина Чучер Сандево



ПЛАН ДИЗАЈН ДОО СКОПЈЕ  
 "ПЛАН дизајн" ул. Скупи 5а. бр.24.  
 тел 070 50 30 47 Скопје

АЖУРИРАНА ГЕОДЕТСКА ПОДЛОГА  
 НАРАЧАТЕЛ : ЛЕПА ЈАНЕВСКА  
 ПЛАНЕР : М-р МОНИКА АНГЕЛОВСКИ, диа овласт. бр. 0.0682  
 ТЕХ.БР : 07/25  
 ЛОКАЦИЈА: ОПШТИНА ЧУЧЕР САНДЕВО  
 ЛИСТ БР. 2



М=1:1000  
 Јануари 2025

# Проектна програма за изработка на Урбанистички проект вон опфат на урбанистички план со намена А4.3 - Семејни куќи за времен престој - викенд куќи, на КП 3444, КО Мирковци, Општина Чучер Сандево



ЛЕГЕНДА :

----- ГРАНИЦА НА ГРАДЕЖЕН ОПФАТ

Управител:  
Александар Димовски

Проектна програма за изработка на Урбанистички проект вон опфат на урбанистички план со намена А4.3 - Семејни куќи за времен престој - викенд куќи, на КП 3444, КО Мирковци, Општина Чучер Сандево



ПЛАН ДИЗАЈН ДОО СКОПЈЕ  
"ПЛАН дизајн" ул. Скупи 5а, бр.24,  
тел 070 50 30 47 Скопје

САТЕЛИТСКА СНИМКА  
НАРАЧАТЕЛ : ЛЕПА ЈАНЕВСКА  
ПЛАНЕР : М-р МОНИКА АНГЕЛОВСКИ, диа овласт. бр. 0.0682  
ТЕХ.БР : 07/25  
ЛОКАЦИЈА: ОПШТИНА ЧУЧЕР САНДЕВО  
ЛИСТ БР. 2

М=1:2000  
Јануари 2025